

**UCHWAŁA NR LIV.294.2018
RADY GMINY GOLUB-DOBRZYŃ**

z dnia 6 września 2018 r.

w sprawie przyjęcia Strategii Rozwoju Kultury Gminy Golub-Dobrzyń na lata 2018-2024

Na podstawie art. 18 ust. 2 pkt 6 ustawy z dnia 8 marca 1990 r. o samorządzie gminnym (Dz.U. z 2018 r., poz. 994 z późn. zm.¹⁾) uchwała się, co następuje:

§ 1. Przyjmuje się Strategię Rozwoju Kultury Gminy Golub-Dobrzyń na lata 2018-2024 stanowiącą załącznik do niniejszej uchwały.

§ 2. Wykonanie uchwały powierza się Wójtowi Gminy Golub-Dobrzyń.

§ 3. Uchwała wchodzi w życie z dniem podjęcia.

Przewodniczący Rady Gminy
Golub-Dobrzyń

Bogdan Jagielski

¹⁾Zmiany tekstu jednolitego wymienionej ustawy zostały ogłoszone w: Dz.U. z2018 r., poz. 1000, poz. 1349 i poz. 1432

Załącznik do uchwały Nr LIV.294.2018

Rady Gminy Golub-Dobrzyń

z dnia 6 września 2018 r.

STRATEGIA ROZWOJU KULTURY GMINY GOLUB–DOBZYŃ NA LATA 2018 – 2024



Golub – Dobrzyń 2018

Spis treści

1.	Wprowadzenie	3
1.1.	Metodologia opracowania strategii rozwoju kultury	3
1.2.	Podstawa prawna – zgodność z dokumentami strategicznymi	5
2.	Kultura w Gminie Golub – Dobrzyń	16
2.1.	Ogólna charakterystyka Gminy Golub – Dobrzyń.....	16
2.2.	Kultura w Gminie Golub-Dobrzyń – diagnoza stanu	17
	Walory kulturowe gminy Golub-Dobrzyń.....	17
	Instytucje kultury	21
	Organizacje działające w obszarze kultury na terenie gminy Golub-Dobrzyń.....	24
	Wioski tematyczne na terenie gminy Golub-Dobrzyń.....	30
	Główne wydarzenia kulturalne organizowane w gminie Golub-Dobrzyń.....	33
3.	Analiza obszaru kultury w Gminie Golub-Dobrzyń.....	34
4.	Cele i kierunki działań.....	49
5.	Planowane projekty w obszarze kultury – fiszki projektów	53
	Regionalny Festiwal Piosenki Papieskiej „Idźmy naprzód z nadzieją”	53
6.	Krótką charakterystyka dostępnych źródeł finansowania działań kulturalnych.....	55
7.	Tabela wydatków w układzie podmiotowym i przedmiotowym.....	61
	Zakończenie	62

1. Wprowadzenie

1.1. Metodologia opracowania strategii rozwoju kultury

Jedną z metod planowania strategicznego, stosowaną przez kraje Unii Europejskiej jest **Metoda Aktywnego Planowania Strategii (MAPS)**. W języku niemieckim określana jako Ziel Orientiere Projekt – Planung (ZOPP), natomiast w języku angielskim Goal Oriented Project Planning (GOPP). Istotą MAPS jest założenie, że informacja i wiedza potrzebna do opracowania strategii istnieje, ale poszczególne jej elementy są nieskoordynowane oraz nieuporządkowane, a ponadto rozproszone w różnych instytucjach, organizacjach i umysłach lokalnych ekspertów. We wszystkich etapach tej metody przestrzega się podstawowych jej zasad, jakimi są: sposób podejmowania decyzji i konsensus. Merytoryczną rolę w wypracowaniu strategii dla danej instytucji lub regionu odgrywają lokalni/regionalni liderzy, którzy są włączeni do zespołu planującego na podstawie ich:

- reprezentatywności,
- posiadanego doświadczenia,
- wiedzy.

Skład osobowy zespołu ekspertów rekrutujących się spośród osób kluczowych dla obszaru, dla którego budowana jest strategia rozwoju wcale nie musi pokrywać się z podziałami formalnymi, uwzględnienie których jednak jest niezbędne.

Wizualizacja działań (dyskusji, która odbywa się w formie pisemnej) nadaje całemu procesowi planowania charakter materialny i obrazujący:

- wkład członków grupy planującej (wyniki pracy grupy są rejestrowane na bieżąco),
- aktualny stan dyskusji,
- udokumentowanie wyników.

Warsztaty odbywają się na zasadzie „burzy mózgów” w grupie od 20 do 30 osób – przedstawicieli wiodących grup danego środowiska.

Całością dyskusji kieruje moderator, który jest osobą z zewnątrz. Rola moderatora polega głównie na:

- kierowaniu dyskusją,
- porządkowaniu i strukturyzacji wypowiedzi,
- utrwalaniu wyników dyskusji.

Dochodzenie do wyników przez zespół planowania strategicznego odbywa się na drodze konsensusu, tj. powszechnej zgody. Stąd też w wypadku nieuniknionych rozbieżności ich uzgodnienie musi być dokonane na drodze konsensusu osiągniętego przez wszystkich członków zespołu planującego. Jest to silna strona metody MAPS. Oznacza to, że osiąganie porozumienia metodą głosowania jest niewłaściwe dla tej metody. Przyjęcie zasady konsensusu jest istotne z kilku powodów:

- reprezentanci grup społecznych pracujący nad rozwiązaniem określonego zbioru problemów nie mają charakteru elekcyjnego ani proporcjonalnego. Są to reprezentanci, liderzy z różnych sfer życia społeczno-gospodarczego,

- podejmowanie decyzji na zasadzie konsensusu nie dzieli grupy na „wygranych” i „przegranych” (jak w przypadku głosowania), tym samym zmniejsza się ryzyko zablokowania realizacji decyzji przez osoby lub grupy „przegrane”,
- jawność decyzji – wszystkie prace i spotkania są jawne, grupę planowania strategicznego traktuje się jako reprezentację szerokiej społeczności. Po zakończeniu każdego etapu planowania strategicznego członkowie grupy winni skonsultować w swoim środowisku wypracowany materiał.

Główne zasady MAPS:

- sama metoda wyznacza nie tylko sposób planowania, ale i reguluje sposób komunikacji między członkami zespołu planującego – udziela także wskazówek, co do warunków odbywania się warsztatów, a także zagospodarowania przestrzeni, w której one się odbywają,
- podstawową formą dyskusji jest planowanie w grupie metodą „burzy mózgów”, które pozwala na uzyskanie efektu synergii, wynikającego ze sumowania się w wartość dodatkową kompetencji poszczególnych członków grupy planującej,
- wizualizacja działań nadaje całemu procesowi planowania charakter materialny,
- podczas całego procesu planowania obowiązują reguły i zalecenia stosowane dla każdego kroku przewidzianego w harmonogramie warsztatu adresowanego dla odpowiednio zestawionej grupy planującej, kierowanej przez moderatora,
- wdrażanie strategii winno być wspierane o metodę MAPS, przy wykorzystaniu w najwyższym stopniu doświadczeń grupy planującej, zobrazowanych w wynikach uzyskanych podczas warsztatów planowania strategicznego.

Metoda MAPS przewiduje następujące etapy planowania strategicznego:

- analiza problemów,
- analiza celów,
- harmonogram działań.

Warsztaty planowania strategicznego poprzedzone są analizą SWOT, tj. oceną mocnych i słabych stron oraz szans i zagrożeń.

Materiałem wyjściowym do opracowania Strategii Rozwoju Kultury Gminy Golub-Dobrzyń jest Strategia Rozwoju Gminy Golub-Dobrzyń na lata 2016-2022. W Strategii Rozwoju Kultury Gminy Golub-Dobrzyń wykorzystano wizję rozwoju kultury opisaną w Strategii Rozwoju Gminy, uzupełniając ją o wnioski wynikające z weryfikacji potrzeb i aktualnych wyzwań oraz porządkując i ukierunkowując ją zgodnie z metodologią i zaleceniami przyjętymi przez Strategię Rozwoju Gminy Golub-Dobrzyń na lata 2016–2022. Niniejszy dokument ma za zadanie wyznaczyć kierunek rozwoju instytucji kultury z obszaru gminy Golub - Dobrzyń, identyfikuje główne obszary ich działalności oraz wskazuje zadania służące realizacji poszczególnych celów strategicznych. Realizacja zawartego w nim programu będzie możliwa tylko dzięki wspólnemu zaangażowaniu samorządu, mieszkańców, artystów, animatorów,

przedstawicieli trzeciego sektora oraz biznesu. Strategia ma charakter długookresowy – swoim zakresem obejmuje lata 2018 – 2024.

Od strony legislacyjnej, Strategia Rozwoju Kultury Gminy wpisuje się w szerszy kontekst dokumentów wyznaczających kierunki rozwoju kultury w Europie, kraju, województwie oraz na poziomie Gminy. Z drugiej strony, tłem prac nad niniejszym dokumentem są zachodzące procesy społeczne tj.: wzrost znaczenia kultury w kraju, wpływ zmian demograficznych społeczeństwa, partycypacja, przemiany technologiczne, społeczeństwo sieci, zmiana sposobów komunikowania.

1.2. Podstawa prawna – zgodność z dokumentami strategicznymi

Europa 2020

Dokument „Europa 2020 – Strategia na rzecz inteligentnego i zrównoważonego rozwoju sprzyjającego włączeniu społecznemu” zawiera wytyczne Unii Europejskiej. Strategia obejmuje trzy wzajemnie ze sobą powiązane priorytety:

- rozwój inteligentny: rozwój gospodarki opartej na wiedzy i innowacji;
- rozwój zrównoważony: wspieranie gospodarki efektywniej korzystającej z zasobów, bardziej przyjaznej środowisku i bardziej konkurencyjnej;
- rozwój sprzyjający włączeniu społecznemu: wspieranie gospodarki o wysokim poziomie zatrudnienia, zapewniającej spójność społeczną i terytorialną.

Uzupełnienie Narodowej Strategii Rozwoju Kultury na lata 2004- 2020

Dokument bazuje na przyjętej przez Radę Ministrów 21 września 2004 roku Narodowej Strategii Rozwoju Kultury na lata 2004-2013, rozszerza jej zakres do roku 2020. Rola kultury w rozwoju jest wielowątkowa. Z jednej strony to wartość sama w sobie, z drugiej baza dla budowy społeczeństwa wiedzy, z trzeciej wraz z przemysłami kultury to jeden z najdynamiczniej rozwijających się sektorów gospodarki. Takie spojrzenie na znaczenie kultury w rozwoju oparte o przygotowany przez urząd obsługujący Ministra Kultury dokument Narodowa Strategia Rozwoju Kultury na lata 2004-2013 było przyczyną wpisania kultury do Wstępnego Projektu Narodowego Planu Rozwoju na lata 2007-2013, przyjętego przez Rząd RP 20 stycznia 2005 roku.

Przesłanką dla przygotowania strategii było przeświadczenie, że także w kulturze nadszedł czas na przejście od zarządzania operacyjnego do zarządzania strategicznego opartego na długookresowej wizji rozwoju.

Misją strategii jest: *Zrównoważony rozwój kultury jako najwyższej wartości przenoszonej ponad pokoleniami, określającej całokształt historycznego i cywilizacyjnego dorobku Polski, wartości warunkującej tożsamość narodową i zapewniającej ciągłość tradycji i rozwój regionów.*

Cel strategiczny / nadrzędny: *Zrównoważenie rozwoju kultury w regionach*

Cele cząstkowe / uzupełniające:

1. *Wzrost efektywności zarządzania sferą kultury.*
2. *Zmniejszenie dysproporcji regionalnych w rozwoju i dostępie do kultury.*
3. *Wzrost udziału kultury w PKB.*

4. *Zachowanie dziedzictwa kulturowego i aktywna ochrona zabytków.*
5. *Modernizacja i rozbudowa infrastruktury kultury.*
6. *Wzrost uczestnictwa w kulturze*
7. *Rozwój szkół artystycznych i zwiększenie liczby godzin edukacji kulturalnej w programach szkolnych.*
8. *Efektywna promocja twórczości.*
9. *Promocja polskiej kultury za granicą.*
10. *Ochrona własności intelektualnej i walka z piractwem.*
11. *Wprowadzenie innowacyjnych rozwiązań w systemie organizacji działalności kulturalnej i w systemie upowszechniania kultury.*
12. *Rozwój przemysłów kultury (kinematografia, media, design, wydawnictwa, fonografia).*

Cele cząstkowe realizowane będą w ramach pięciu obszarów priorytetowych, którym odpowiadają szczegółowo opisane w Narodowej Strategii Rozwoju Kultury – Narodowe Programy Kultury (NPK):

- *Czytelnictwo i sektor książki NPK Promocja czytelnictwa i rozwój sektora książki,*
- *Dziedzictwo kulturowe NPK Ochrona zabytków i dziedzictwa kulturowego,*
- *Instytucje artystyczne i promocja twórczości NPK Rozwój instytucji artystycznych,*
- *Szkolnictwo artystyczne i promocja młodych twórców – NPK Wspierania debiutów i rozwoju szkół artystycznych,*
- *Sztuka współczesna NPK Znaki Czasu.*

Cele operacyjne NSRK na lata 2004-2020 określa 11 programów operacyjnych Ministra Kultury. Programy operacyjne stanowią, zgodnie z metodologią przyjętą dla dokumentów wchodzących w NPR na lata 2007-2013, uszczegółowienie i rozszerzenie Narodowych Programów Kultury.

W NSRK jest zawartych 14 założeń, które oddziałują lub mogą oddziaływać na funkcjonowanie samorządowych instytucji kultury jak, m.in.:

1. Państwo powinno zachować rolę kreatora polityki horyzontalnej i „sektorowej” w sferze kultury i realizować tę politykę poprzez działania Ministra Kultury i działania jednostek samorządu terytorialnego.
2. Wydatki publiczne (zwłaszcza w przeliczeniu na jednego mieszkańca) na kulturę w Polsce powinny znacząco wzrosnąć.
3. Minister Kultury realizuje zadania własne poprzez narodowe programy kultury, programy operacyjne, narodowe instytucje kultury, placówki badawczo-rozwojowe, wyspecjalizowane instytucje typu arm’s length oraz zlecenie zadań instytucjom samorządowym i pozarządowym.
4. Budżet Ministra Kultury powinien być adekwatny do nowych działań.
5. Państwo, w tym Minister Kultury, powinno być partnerem dla jednostek samorządu terytorialnego i wspólnie z nimi kształtować kulturę w regionach. Do tego celu niezbędne jest zinstytucjonalizowanie platformy współpracy pomiędzy państwem a samorządami, a także w większym stopniu wykorzystanie

możliwości tworzenia i prowadzenia wspólnych instytucji i wspólnych inwestycji w sferze kultury.

6. Samorządy terytorialne powinny zyskać większą motywację w kształtowaniu instytucjonalnego zaplecza dla rozwoju kultury, w tym do wypełnienia założonych w lokalnych strategiach rozwoju celów w sferze kultury, a rola państwa powinna sprowadzać się do badań naukowych i monitorowania tej sfery oraz do skutecznego zapobiegania sytuacjom kryzysowym. Jednocześnie Minister Kultury powinien posiadać odpowiednie środki na sprawowanie mecenatu nad działalnością instytucji kultury oraz instrumenty o charakterze motywacyjnym, za pomocą których możliwa będzie realizacja polityki kulturalnej państwa w regionach.
7. Zwiększyć powinna się społeczna partycypacja w sferze odpowiedzialności za kulturę, m.in. poprzez uspołecznienie decyzji podejmowanych w sferze kultury w regionach (lokalne strategie kulturalne, społeczne ciała opiniujące funkcjonowanie instytucji kultury). Wzrosnąć powinna również rola organizacji pozarządowych, poprzez równouprawnienie ich w dostępie do środków publicznych na zadania w sferze kultury.
8. Praca na rzecz unowocześniania procesu zarządzania sferą kultury i usług kulturalnych jest wspólnym zadaniem Ministra Kultury i jednostek samorządu terytorialnego. W tej sferze powinny zostać podjęte szeroko zakrojone działania na rzecz: doskonalenia kadr zarządzających, wyposażenia instytucji w odpowiedni sprzęt elektroniczny i komputerowy, zintegrowania programów łączących zdigitalizowane zasoby kultury w sieci wirtualne, digitalizacji zbiorów muzealnych i zasobów bibliotek w celu ułatwienia ich dostępności, wspierania innowacyjnych projektów kulturalnych.
9. Wszystkie zaplanowane działania zaprogramowane w strategii powinny być dostępne dla mniejszości narodowych oraz instytucji prowadzonych przez tę społeczność w celu pielęgnowania różnorodności kulturowej i ich tradycji jako dorobku polskiej kultury.
10. Rosnące znaczenie powiązania kultury z rozwojem gospodarczym i dochodami regionów jest podstawą dla podjęcia działań w kształtowaniu zintegrowanych produktów turystycznych, wykorzystujących (i działających na ich rzecz) elementy dziedzictwa kulturowego, aktywność instytucji kultury oraz skoncentrowane wokół tych instytucji przemysły kultury.
11. Strategicznymi obszarami w okresie programowania 2004–2020 są:
 - a. promocja czytelnictwa i wsparcie sektora książek i wydawnictw,
 - b. ochrona dziedzictwa kulturowego, w tym szczególnie ochrona i rewaloryzacja zabytków,
 - c. rozwój szkolnictwa artystycznego, w tym rozbudowa i modernizacja infrastruktury oraz unowocześnianie programów edukacji artystycznej i dostosowanie ich do rynku pracy,

- d. wzmocnienie efektywności działania i roli instytucji artystycznych w kreowaniu sfery kultury, w tym i promocji polskiej twórczości artystycznej,
 - e. stworzenie systemu wspierania współczesnej twórczości artystycznej, stworzenie instytucji zajmujących się jej dokumentowaniem, gromadzeniem i udostępnianiem.
12. Zwiększenie samodzielności instytucji kultury, także w znaczeniu ekonomicznym oraz wyposażenie ich w odpowiednie narzędzia finansowe, wpłynie pozytywnie na ich efektywność i konkurencyjność na rynku usług kulturalnych oraz na samodzielność programową.
13. Rolą Ministra Kultury oraz jednostek samorządu terytorialnego jest motywowanie społeczności do partycypacji w funkcjonowaniu sfery kultury, w tym do dobrowolnego udziału w finansowaniu instytucji i wydarzeń kulturalnych oraz twórców za pomocą stworzonych narzędzi podatkowych. W tym celu Minister Kultury i samorządy powinny rozszerzyć obowiązki odpowiednich komórek swoich urzędów w zakresie promocji społecznej odpowiedzialności obywateli za kulturę (wspólne kampanie promocyjne, powstawanie społecznych paneli eksperckich i ciał doradczych związanych z możliwością pozyskania dodatkowych funduszy na kulturę w regionach).
14. W związku z przystąpieniem Polski do Unii Europejskiej w równym stopniu zadaniem Ministra Kultury, jednostek samorządu terytorialnego i instytucji kultury staje się pozyskanie środków na kulturę z funduszy strukturalnych oraz innych środków Unii Europejskiej. W tym celu Minister Kultury i jednostki samorządu terytorialnego powinny zapewnić odpowiednie środki na wkład własny do projektów realizowanych w sferze kultury.

Krajowa Strategia Rozwoju Regionalnego 2010 – 2020

Najważniejsze wyzwania polityki regionalnej do roku 2020 – obszary strategicznych wyzwań w zakresie kultury:

- Wykorzystanie potencjału kulturowego i turystycznego dla rozwoju regionalnego,
- Wspieranie rozwoju kapitału społecznego.

Wzajemne relacje pomiędzy poszczególnymi wyzwaniami polityki regionalnej

		wymiar tematyczny – wyzwania sektorowe			
		Wykorzystanie potencjału kulturowego i turystycznego dla rozwoju regionalnego		Wspieranie rozwoju kapitału społecznego	
wymiar przestrzenny – wyzwania terytorialne	Lepsze wykorzystanie potencjałów najważniejszych ośrodków miejskich do kreowania wzrostu i zatrudnienia	Wykorzystanie zasobów kultury i turystyki dla rozwoju regionalnego	Wykorzystanie zasobów kultury dla tworzenia kapitału społecznego	Stymulowanie procesów wzrostu zaufania społecznego oraz zwiększenie troski o dobro wspólne	Zwiększanie potencjału kreatywnego i intelektualnego
	Lepsze wykorzystanie „pozostałych obszarów” do kreowania wzrostu i zatrudnienia				
	Zapewnienie spójności wewnętrznej kraju. Niedopuszczenie do nadmiernych różnicowań przestrzennych	Wykorzystanie zasobów kultury dla zwalczania problemów społecznych			Wspieranie aktywności obywatelskiej

Źródło: Krajowa Strategia Rozwoju Regionalnego 2010 – 2020

Ustawa o organizowaniu i prowadzeniu działalności kulturalnej

Zgodnie z ustawą przez działalność kulturalną należy rozumieć tworzenie, upowszechnianie i ochronę kultury (art. 1 pkt 1). Formami organizacyjnymi działalności kulturalnej są w szczególności: teatry, opery, operetki, filharmonie, orkiestry, instytucje filmowe, kina, muzea, biblioteki, domy kultury, ogniska artystyczne, galerie sztuki oraz ośrodki badań i dokumentacji w różnych dziedzinach kultury (art. 2).

Jednostki samorządu terytorialnego organizują działalność kulturalną, tworząc samorządowe instytucje kultury, dla których prowadzenie takiej działalności jest podstawowym celem statutowym. Prowadzenie tej działalności jest zadaniem własnym jednostek samorządu terytorialnego o charakterze obowiązkowym. Instytucje kultury, dla których organizatorami są jednostki samorządu terytorialnego, mogą otrzymywać dotacje celowe na zadania objęte mecenatem państwa, w tym dotacje celowe na finansowanie lub dofinansowanie kosztów realizacji inwestycji, z budżetu państwa z części, której dysponentem jest minister właściwy do spraw kultury i ochrony dziedzictwa narodowego. (art. 9)

Strategia Rozwoju Kapitału Społecznego

Strategia Rozwoju Kapitału Społecznego opiera się na przekonaniu, iż kapitał społeczny jest ważnym czynnikiem rozwoju kraju, wymagającym wzmocnienia. Podejmowane działania powinny przyczyniać się do wzrostu wzajemnego zaufania Polaków i sprzyjać poprawie zaufania do instytucji i organów państwa. Ważnym elementem inicjowanych zmian powinno być wzmacnianie gotowości Polaków do działania na rzecz dobra wspólnego. W Strategii wyodrębniono cztery obszary kluczowe, w których konieczna jest interwencja państwa, realizowana w partnerskim współdziałaniu z obywatelami. Są to:

- postawy i kompetencje społeczne,
- współdziałanie i partycypacja społeczna,
- komunikacja społeczna,
- kultura i kreatywność.

Dla każdego ze wskazanych obszarów została przeprowadzona diagnoza wraz ze wskazaniem istoty zachodzących procesów i zjawisk. Powiązania pomiędzy obszarami diagnozy, wyzwaniem, celami, kierunkami działań i wskaźnikami.

Obszary diagnozy	kultura i kreatywność
Wyzwania dla kapitału społecznego	Poprawa wykorzystania potencjału kulturowego i kreatywnego w budowaniu kapitału społecznego

<p>Wyzwania dla obszaru diagnozy</p>	<ol style="list-style-type: none"> 1. Zwiększenie uczestnictwa w kulturze oraz poprawa dostępności do zasobów kultury 2. Poprawa systemu ochrony zabytków 3. Wsparcie procesu digitalizacji dziedzictwa 4. Rozwój mechanizmów wsparcia i współpracy między różnymi podmiotami i osobami działającymi w sektorze kultury i kreatywności 5. Rozwój przemysłów kultury i przemysłów kreatywnych przy jednoczesnym zwiększeniu dywersyfikacji źródeł finansowania 6. Budowanie spójnego wizerunku Polski za granicą przez promocję dorobku kulturowego
<p>Cele szczegółowe</p>	<p>Rozwój i efektywne wykorzystanie potencjału kulturowego i kreatywnego</p>
<p>Priorytety</p>	<p>4.1. Wzmocnienie roli kultury w budowaniu spójności społecznej</p> <p>Kierunki działań:</p> <ol style="list-style-type: none"> 4.1.1. Tworzenie warunków wzmocnienia tożsamości i uczestnictwa w kulturze na poziomie lokalnym, regionalnym i krajowym 4.1.2. Ochrona dziedzictwa kulturowego i przyrodniczego oraz krajobrazu 4.1.3. Digitalizacja, cyfrowa rekonstrukcja i udostępnianie dóbr kultury
<p>Priorytety</p>	<p>4.2. Wzmocnienie znaczenia kultury w rozwoju społeczno-gospodarczym</p> <p>Kierunki działań:</p> <ol style="list-style-type: none"> 4.2.1. Rozwijanie współpracy między instytucjami kultury, oświaty, nauki i organizacjami społecznymi oraz podmiotami prywatnymi 4.2.2. Rozwój infrastruktury kultury i zwiększenie efektywności działania instytucji kultury i państwowych jednostek budżetowych działających w obszarze kultury 4.2.3. Rozwój systemu wsparcia dla sektora kreatywnego oraz wspieranie przedsiębiorczości w kulturze 4.2.4. Rozwój kształcenia artystycznego i systemu wspierania talentów 4.2.5. Wzmocnienie promocji kultury polskiej za granicą
<p>Wskaźniki (kluczowe)</p>	<p>Odsetek Polaków uczestniczących w wybranych obszarach kultury (literatura, kino, teatr, koncert, wystawa)</p>

Źródło: Strategia Rozwoju Kapitału Społecznego

Dla obszaru kultura i kreatywność został ustalony cel operacyjny: rozwój i efektywne wykorzystanie potencjału kulturowego i kreatywnego oraz dwa priorytety:

- Wzmocnienie roli kultury w budowaniu spójności społecznej,
- Wzmocnienie znaczenia kultury w rozwoju społeczno – gospodarczym.

Kultura w kontekście budowania kapitału społecznego, czyli projektowania wielkich zmian społecznych, wydaje się być wspaniałą platformą. Może przyjąć na siebie zadanie umacniania, budowania wspólnot. Cele operacyjne Strategii Rozwoju Kapitału Społecznego jak: kształtowanie postaw sprzyjających kooperacji, kreatywności oraz komunikacji, usprawnienie procesów komunikacji czy poprawa mechanizmów partycypacji społecznej, mogą być realizowane za pomocą rozmaitych programów czy projektów artystycznych wpisując się w szeroki kontekst kultury.

Strategia rozwoju województwa kujawsko-pomorskiego dla roku 2020 – Plan modernizacji 2020+

Najważniejszymi ustaleniami operacyjnymi Strategii są cele strategiczne – realizujące (w formie „pakietów działań” dla autonomicznych zagadnień) potrzeby zidentyfikowane w ramach priorytetów rozwoju. W obszarze kultury są to:

Cele strategiczne	Kierunki działań
Tożsamość i dziedzictwo	<ol style="list-style-type: none"> 1. Budowa tożsamości regionalnej województwa 2. Wsparcie działań ratowniczych tradycyjnej kultury wiejskiej, ginących zawodów, cudów architektury, przyrody, powstających drobnych kolekcji, zbiorów muzealnych i skansenów, będących częścią środowiska kulturowego województwa 3. Zachowanie oraz promocja dziedzictwa kulturowego i przyrodniczego regionu 4. Rozwój oferty kulturalnej o znaczeniu regionalnym, krajowym i międzynarodowym 5. Promocja marki województwa 6. Wykreowanie flagowych wydarzeń kulturalnych regionu 7. Podjęcie działań na rzecz upowszechniania wiedzy o województwie wśród jego mieszkańców
Aktywne społeczeństwo i sprawne usługi	<ol style="list-style-type: none"> 1. Wzmacnianie relacji i więzi społecznych 2. Promocja aktywności społecznej, samorozwoju i idei kształcenia przez całe życie 3. Kreowanie lokalnych liderów w dziedzinie społecznej i gospodarczej 4. Kształtowanie więzi międzypokoleniowej jako podstawy solidarności wszystkich pokoleń

	<ol style="list-style-type: none">5. Tworzenie warunków rozwoju społecznego osób niepełnosprawnych, przewlekle chorych i niesamodzielnych6. Promocja i rozwój ekonomii i przedsiębiorczości społecznej oraz spółdzielczości7. Promocja i wsparcie wolontariatu oraz działalności non-profit8. Promocja aktywności fizycznej9. Rozwój oferty kulturalnej o znaczeniu lokalnym10. Rozwój lokalnych centrów rozwoju społecznego poprzez poszerzanie zakresu działalności istniejącej bazy usług11. Dostosowanie funkcjonowania usług publicznych oraz przestrzeni publicznych do potrzeb wszystkich pokoleń12. Rozwój form opieki dla realizacji potrzeb starzejącego się społeczeństwa i ludności niesamodzielnej13. Tworzenie warunków rozwoju społecznego osób niepełnosprawnych, przewlekle chorych i niesamodzielnych14. Realizacja infrastruktury dla rozwoju rekreacji, sportu masowego i amatorskiego15. Rewitalizacja miast, wsi i obszarów zdegradowanych16. Rozwój współpracy jednostek samorządu terytorialnego i organizacji pozarządowych skierowany m.in. na przejmowanie przez obywateli i organizacje pozarządowe zadań publicznych17. Wzrost zdolności sektora NGO do realizacji zadań z zakresu rozwoju lokalnego współpracy międzynarodowej18. Promowanie filantropii jako niezinstytucjonalizowanej formy pomocy19. Opracowanie i wdrożenie regionalnych standardów w zakresie dostępności i funkcjonalności bazy usług publicznych oraz przestrzeni publicznych dla osób niepełnosprawnych20. Opracowanie i wdrożenie regionalnego standardu funkcjonowania lokalnych placówek rozwoju społecznego poprzez poszerzanie oferty gminnych instytucji kultury21. Opracowanie i wdrożenie regionalnych standardów w zakresie dostępności i funkcjonalności bazy usług publicznych oraz przestrzeni publicznych dla wszystkich pokoleń
--	--

Źródło: Strategia rozwoju województwa kujawsko-pomorskiego dla roku 2020 – Plan modernizacji 2020+

W załączniku 4 Ustalenia strategii w odniesieniu do opisanych aspektów funkcjonowania województwa w akapicie dotyczącym kultury stwierdza się, że:

Zagadnienia dotyczące kultury zostały ujęte w SRW w następujących aspektach:

- kształtowania rozwoju społecznego przez lokalne instytucje kultury rozumiane jako baza usług publicznych, przy czym podkreśla się potrzebę poszerzenia

- zakresu ich działalności o aspekty edukacji oraz integracji społecznej (zagospodarowanie wolnego czasu ludności w każdym wieku – szczególnie na obszarach wiejskich i w małych miastach),
- kształtowania tożsamości regionalnej za pośrednictwem instytucji kultury oraz dziedzictwa kulturowego (budowa marki regionalnej województwa kujawsko-pomorskiego w aspekcie identyfikacji czynników jednoczących regionalną społeczność), w celu zachowania i promocji dziedzictwa regionu planuje się rozwój Kujawsko-Pomorskiej Biblioteki Cyfrowej (digitalizacja jak największej liczby zbiorów dotyczących regionu pochodzących z bibliotek, muzeów, od osób prywatnych, itp., w celu wzbogacenia już istniejących zbiorów, których zaletą jest ich powszechna dostępność) oraz rozbudowa gmachu Książnicy Kopernikańskiej z instalacją służącą do odkwaszania papieru,
 - promowania i kreowania wizerunku regionu (budowa marki regionalnej województwa) na bazie: dziedzictwa kulturowego regionu oraz wojewódzkich zasobów przyrody i krajobrazu przyrodniczo-kulturowego (istnieje potrzeba waloryzacji w tym zakresie), flagowych (rozpoznawalnych w kraju i za granicą) wydarzeń kulturalnych, kojarzonych z regionem jako wysokiej jakości, atrakcyjna oferta kulturalna – istotna jest przy tym integracja systemu zarządzania promocją w województwie (współpraca podmiotów zajmujących się promocją i tworzeniem spójnego wizerunku),
 - generowania dochodów oraz miejsc pracy przez działalność związaną z kulturą (m.in. turystyka krajoznawcza na bazie walorów kultury, turystyka imprezowa).

Ustalenia dotyczące kultury zostały zawarte w ramach następujących celów strategicznych:

- Aktywne społeczeństwo i sprawne usługi,
- Gospodarka miejsca pracy,
- Tożsamość i dziedzictwo.

Strategia Rozwoju Gminy Golub-Dobrzyń na lata 2016-2022

W dniu 22 grudnia 2015 r. została przyjęta Strategia Rozwoju Gminy Golub-Dobrzyń na lata 2016-2022 (uchwałą nr XVI.81.2015 Rady Gminy Golub-Dobrzyń). Podczas prac nad tym dokumentem został poddany analizie również obszar kultury. Dokument ten jest materiałem wyjściowym do opracowania Strategii Rozwoju Kultury Gminy Golub-Dobrzyń na lata 2018-2024.

Grupa ekspertów wskazała, że na obszarze gminy Golub-Dobrzyń w zakresie kultury występują następujące problemy: niewystarczający poziom infrastruktury technicznej i turystycznej oraz niski poziom wykorzystania zasobów kulturotwórczych. W odpowiedzi na zaistniałe problemy w ramach celu szczegółowego 2. *Aktywne społeczeństwo* zostało określone działanie 2.3. *Atrakcyjna oferta spędzania czasu wolnego* oraz poddziałania: utworzenie i funkcjonowanie Gminnego Centrum Kultury

i Informacji, wspieranie rozwoju wiosek tematycznych, rozszerzenie oferty świetlic – podział zaprezentowano na poniższym rysunku.



Źródło: Strategia Rozwoju Gminy Golub-Dobrzyń na lata 2016 – 2022

W Strategii Rozwoju Kultury Gminy Golub-Dobrzyń wykorzystano wizję rozwoju kultury opisaną w Strategii Rozwoju Gminy, uzupełniając ją o wnioski wynikające z weryfikacji potrzeb i aktualnych wyzwań oraz porządkując i ukierunkowując ją zgodnie z metodologią i zaleceniami przyjętymi przez Strategię Rozwoju Gminy Golub-Dobrzyń na lata 2016–2022.

Podsumowując, obszary, które najczęściej powtarzają się w przytoczonych strategiach to: **rozwój kapitału społecznego, zwiększanie potencjału kreatywnego i intelektualnego, synergia potencjałów oraz zmiany w zarządzaniu i finansowaniu zmierzające w kierunku zwiększonej innowacyjności i efektywności oraz samodzielności i konkurencyjności podmiotów z sektora kultury.** Ustalone w ten sposób kierunki rozwoju kultury są istotnymi wskazówkami dla przedstawicieli instytucji kultury, zarówno działających na szczeblu ogólnokrajowym, jak i tych operujących w przestrzeni lokalnej. Znalazły one także odzwierciedlenie w strukturze i treści niniejszego dokumentu, a także zdecydowały o ostatecznym kształcie Strategii Rozwoju Kultury Gminy Golub Dobrzyń na lata 2018-2024.

2. Kultura w Gminie Golub – Dobrzyń

2.1. Ogólna charakterystyka Gminy Golub – Dobrzyń

Gmina Golub-Dobrzyń położona jest w północno-wschodniej części województwa kujawsko-pomorskiego powstałego z dniem 1 stycznia 1999 r. w wyniku reformy ustroju administracyjnego trzech dotychczasowych województw bydgoskiego, toruńskiego, włocławskiego. Nowa reforma przywróciła do życia zlikwidowany w 1975 r. były powiat golubsko-dobrzyński, grupujący w sobie kilka gmin. Siedzibą gminy jest miasto Golub-Dobrzyń, które jest oddzielną gminą miejską. Miasto Golub-Dobrzyń położone w centrum gminy, stanowi dla niej wielofunkcyjny ośrodek i zaplecze nastawione też na obsługę jednostek osadniczych wchodzących w jej skład. Siedziba gminy znajduje się w Golubiu-Dobrzyniu, w budynku Urzędu Miasta, Gminy i Powiatu przy ul. Plac 1000-lecia. Gmina graniczy z pięcioma innymi gminami takimi jak: Ciechocin, Kowalewo Pomorskie, Wąpielsk, Radomin i Zbójno (wszystkie w pow. golubsko-dobrzyńskim) oraz dwiema gminami leżącymi w sąsiednich powiatach Wąbrzeźno (pow. wąbrzeski) oraz Bobrowo (pow. brodnicki). W skład Gminy Golub-Dobrzyń wchodzi 21 sołectw: Białkowo, Cieszyny, Gajewo, Gałczewko, Karczewo, Kujawa, Lisewo, Macikowo, Nowawieś, Nowogród, Olszówka, Ostrowite, Paliwodzizna, Płachoty, Podzamek Golubski, Pusta Dąbrówka, Skępsk, Sokoligóra, Sokołowo, Węgiersk i Wrocki.

Pod względem powierzchni gmina Golub-Dobrzyń należy do większych gmin wiejskich w województwie kujawsko-pomorskim. Jest największą pod tym względem gminą powiatu golubsko-dobrzyńskiego i zajmuje 32,3% powierzchni powiatu. Ogólna powierzchnia gminy wynosi 19779 ha. Sołectwami o największej liczbie ludności są: Ostrowite, Wrocki, Lisewo i Białkowo.

Gmina Golub-Dobrzyń charakteryzuje się korzystnym położeniem komunikacyjnym. Przez obszar północno-wschodniej części gminy prowadzi droga krajowa nr 15 relacji Trzebnica - Ostróda, łączącej Gniezno, Inowrocław, Toruń przez Kowalewo Pomorskie, Brodnicę z Ostródą i dalej przez drogę krajową nr 16 z Olsztynem. Oprócz znaczenia regionalnego, droga ta prowadzi tranzyt od strony Niemiec w kierunku Mazur i Litwy. Planowana jest przebudowa drogi i podniesienie jej parametrów do drogi głównej ruchu przyspieszonego. Przez teren gminy prowadzą także drogi wojewódzkie: nr 534 (Rypin – Golub-Dobrzyń – Wąbrzeźno – Grudziądz), nr 554 (Golub-Dobrzyń – Kowalewo Pomorskie) oraz nr 569 (Golub-Dobrzyń – Dobrzejewice) oraz nr 548 (Stolno-Płachoty).

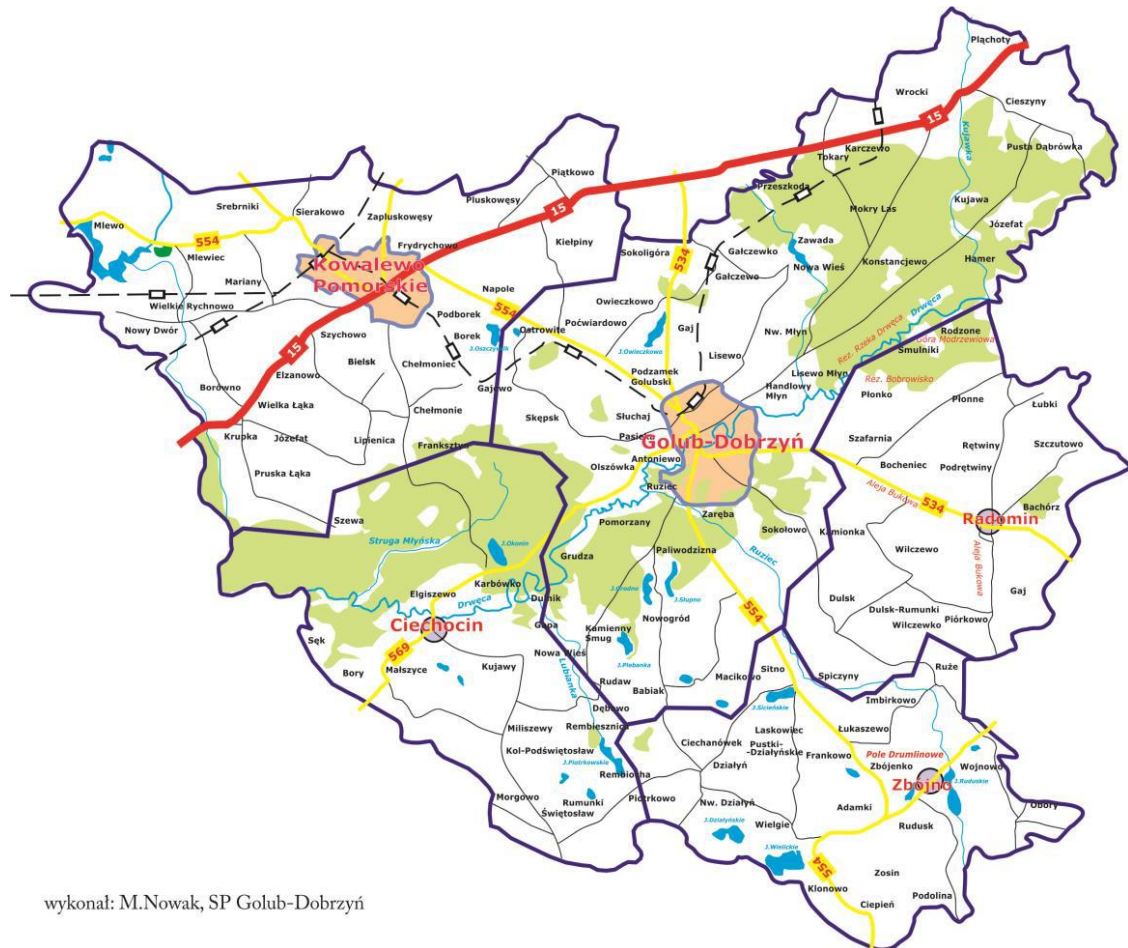
Prowadząca przez teren gminy jednotorowa linia Kowalewo Pomorskie - Golub-Dobrzyń - Wrocki - Brodnica jest nieczynna.

Siedziba gminnych władz samorządowych oraz Urzędu Gminy znajduje się w mieście Golub-Dobrzyń, który jest powiatowym ośrodkiem administracyjno-usługowo-handlowym.

Główną funkcją gminy Golub-Dobrzyń jest funkcja rolnicza, w tym rozwój produkcji roślinnej i zwierzęcej. Ważną funkcją jest także gospodarka leśna. Mieszkańcy

gminy korzystają z różnego rodzaju usług zlokalizowanych na obszarze miasta Golub-Dobrzyń, w tym oświaty, kultury, ochrony zdrowia i administracji. Obszar gminy stanowi teren rozwoju procesów urbanizacyjnych miasta Golub-Dobrzyń, w tym rozwój funkcji mieszkaniowej i funkcji towarzyszących, a także rozwoju turystyki oraz rekreacji.

Położenie gminy Golub-Dobrzyń na tle powiatu golubsko-dobrzyńskiego ilustruje poniższa mapka.



wykonał: M.Nowak, SP Golub-Dobrzyń

Źródło: <http://serwis.bip.golub-dobrzyn.com.pl>

2.2. Kultura w Gminie Golub-Dobrzyń – diagnoza stanu

Walory kulturowe gminy Golub-Dobrzyń

Gmina Golub-Dobrzyń znajduje się na pograniczu historycznych ziem: Chełmińskiej i Dobrzyńskiej. Drwęca stanowi nie tylko granicę geograficzną. W przeszłości stanowiła granicę między Polską a państwem Zakonu Krzyżackiego. Oddzielała województwo chełmińskie od ziemi dobrzyńskiej, a następnie zabór pruski od rosyjskiego. Podziały te zostały piętno na historii tych terenów, a w niektórych aspektach (np. charakter zabudowy, typy wsi, układ pól), widoczne są nawet dziś. W szczególności północno-wschodnie tereny gminy, z miejscowościami Ostrowite, Wrocki, Handlowy Młyn i Owieczkowo, do dnia dzisiejszego noszą piętno planowej polityki kolonizacyjnej tej części zaboru pruskiego, osadnikami niemieckimi.

Część miejscowości zlokalizowanych na terenie gminy Golub-Dobrzyń posiada historyczny układ przestrzenny. Są to wsie: Cieszyny, Gałczewko, Lisewo, Nowogród, Ostrowite, Węgiersk i Wrocki. Na terenie gminy występują różne typy osad.

Miejscowości Gajewo, Gałczewo, Lisewo, Macikowo, Krażno, Owieczkowo, Podzamek Golubski, Płachoty, Skępsk, Sokołowo, Węgiersk to przydrożnice.

Miejscowości Cieszyny, Ostrowite, Wrocki to owalnice.

Miejscowości Carski Dar, Józefat, Konstancjewo, Kujawa, Nowawieś, Mokrylas, Kamienny Smug, Paliwodzizna, Sadykierz to luźne kolonie powstałe w wyniku parcelacji.

Miejscowości Gałczewko, Karczewo, Słuchaj, Pusta Dąbrówna, Poćwiardowo to osiedla na bazie dawniejszych osad folwarcznych.

Świadczy to o dużej różnorodności historycznej i przestrzennej osad.

Na terenie gminy Golub-Dobrzyń znajdują się liczne cenne obiekty dziedzictwa kulturowego chronione na podstawie wpisu do rejestru zabytków i do ewidencji zabytków, które można podzielić na zabytki architektury świeckiej i sakralnej. Najcenniejszymi obiektami sztuki są te ostatnie. Mowa tu przede wszystkim o trzech wiejskich świątyniach katolickich w Ostrowitem, Wrockach i Nowogrodzie i jednym, nieczynnym obecnie obiekcie sakralnym użytkowanym do 1945 r. przez gminę ewangelicką we wsi Ostrowite.

Kościół par. p. w. św. Magdaleny w Ostrowitem wzniesiona z kamienia pochodzi z ok. 1300 r. uległ przekształceniu w stylu późnego renesansu polskiego na przełomie XVI i XVII w. Wieża kościelna w wyniku przebudowy otrzymała ażurową attykę, zaś gotyckie szczyty typu schodkowego zastąpiono arkadkowymi późnorenesansowymi.

Drugi średniowieczny obiekt to **kościół parafialny pod wezwaniem św. Marcina we Wrockach** – wyjątkowo okazały jak na świątynię wiejską – uległ rozbudowie w poł. XIV w. o trójboczne prezbiterium oraz na pocz. XV w. o część wieżową i jedno przęsło nawy.

Żadne dostępne materiały archiwalne nie informują, kiedy rozpoczęto budowę kościoła we Wrockach. Jego najstarszą częścią jest nawa zbudowana pod koniec XIII w. W I poł. XIV w. dobudowano do niej, od wschodniej strony trójboczne ceglane prezbiterium. Ostatnim etapem budowy było wzniesienie na początku XV w., od zachodu, ciężkiej, masywnej wieży. Kościół wzniesiono z kamienia oraz z glazurowanej cegły, zwanej zendrówką, w stylu gotyckim.

Wystrój wnętrza świątyni w większości pochodzi z okresu baroku (XVII - XVIII w.). Stanowi go ołtarz główny (z ok. 1700 r.) z rzeźbami patrona kościoła św. Marcina oraz Grzegorza Wielkiego i dwóch, nierozpoznanych, świętych.

Kościół ewangelicki w Ostrowitem wraz z pastorem, obecnie pozbawiony swego pierwotnego wyposażenia i w złym stanie technicznym, wzniesiono w stylu neobarokowym po parcelacji byłej majątności ostrowickiej pomiędzy majem 1907 a styczniem 1908 r. dla napływowych - w większości z rosyjskiego Wołynia – kolonistów niemieckich wyznania ewangelickiego. Bezpośrednio do kościoła przylegają zabytkowe budynki mieszkalne i gospodarcze pastora i jego rodziny.

Ponadto we wsi Nowogród znajduje się neogotycki kościół parafialny, murowany z czerwonej palonej cegły pochodzący z początku XX w. Oddano go do użytku w sześć lat po rozpoczęciu budowy (1906). Poprzednia świątynia była budowlą drewnianą, która przepadła na zawsze w dniu 4 lutego 1899 r. w trakcie przypadkowego pożaru spowodowanego nieumyślnym zaniedbaniem sługi kościelnego.

Z budownictwa świeckiego wyróżniają się na tle wiejskiego budownictwa chłopskiego zespoły podworsko-folwarczno-parkowe, budynki użyteczności publicznej (szkoły, dworce, straże pożarne, przytułki i szpitale), obiekty wiejskiej architektury przemysłowej oraz zabytkowe zabudowy wsi. Do obecnej chwili przetrwało w okrojonej postaci ok. dwanaście zabytkowych zespołów podworsko-folwarczno-parkowych. Centralnymi obiektami były w nich murowane dwory, rzadziej pałace. W większości są to murowane budynki dworskie pochodzące z II połowy XIX w., wznoszone sukcesywnie na miejscu poprzednich drewnianych. Charakteryzują się prostą, prostokątną, jednopiętrową bryłą i oszczędną formą, nawiązującą do form klasycyzmu.

Najciekawszym obiektem architektury dworskiej na terenie gminy jest odrestaurowany niedawno pałac w Sokołowie, zbudowany w latach sześćdziesiątych XIX w. Zasluguje on na uwagę ze względu na ciekawą, niesztampową realizację bryły oraz zastosowane zewnętrzne, nawiązujące do form klasycystycznych, ozdoby. Ciekawy jest, choć w mniejszym stopniu, raczej ze względu na swój monumentalizm, pałac w Ostrowitem.

Na terenie gminy zachowało się wiele budowli świeckich o charakterze publicznym, wśród których na czoło wysuwają się zabytkowe szkoły w Cieszynach, Hamrze, Lisewie, Płachotach, Wrockach, Podzamku Golubskim pochodzące w większości z końca XIX i pierwszej połowy XX w. oraz wzniesione w latach 1899-1900, trzy zabytkowe stacje kolejowe z infrastrukturą w Gałczewku, Ostrowitem i Wrockach. W tej ostatniej miejscowości na uwagę zasługuje zachowana obok dworca ośmioboczna kolejowa wieża ciśnień. Rzadkim obiektem w architekturze wiejskiej w tej ostatniej wsi jest pochodzący z II połowy XIX wieku szpital (zwany przez miejscowych mieszkańców „szpitalką”), na którego założenie na początku XVII w. pozwoliła siostra króla Zygmunta III Wazy, starościna golubska i brodnicka, królowna Anna Wazówna.

Z powodu przebiegającej na Drwęcy granicy dwóch zaborów pruskiego i rosyjskiego powstawały wzdłuż jej biegu w kilkukilometrowych odstępach strażnice i urzędy celne, zabezpieczające ją przed liczną kontrabandą przemytników wykorzystujących różnicę w cenach w obu zaborach.

Ważną rolę w polskim krajobrazie kulturowym pełnią, stojące na miedzach, na rozstajach dróg, wśród pól lub też w otoczeniu starych drzew, często zabytkowe, kapliczki oraz figury i krzyże przydrożne. Wyjątkowo okrutnie z nimi obszedł się los podczas ostatniej wojny światowej. Uległy one wówczas w większości bezpowrotnej zagładzie, a warto wspomnieć, że każda wieś miała w swych granicach przynajmniej jeden obiekt tego typu. W większości przypadków zostały one odbudowane po wojnie.

Na terenie gminy Golub-Dobrzyń udało się zlokalizować 7 nieczynnych obecnie, opuszczonych i w większości już zdewastowanych cmentarzy ewangelickich, z których najstarszy, założony jeszcze pod koniec XVIII w., znajduje się w miejscowości Józefat.

Inne miejsca wiecznego pochówku w większości pochodzą z II poł. XIX w. i pocz. XX w.: w Kolonii Lipnicy, w Sokoligórze na granicy z miejscowościami Gaj i Gałczewko, Skępsku, Podzamku Golubskim (włączony obecnie wraz z zespołem dworsko-folwarczno-parkowym w obręb miasta Golubia-Dobrzyń), Płachotach, Ostrowitem.

Zestawienie obiektów wpisanych do rejestru zabytków oraz najcenniejszych obiektów wymagających zachowania z uwzględnieniem wymogów ochrony konserwatorskiej:

- I. Obiekty sakralne
 - a. kościół par. p.w. św. Marii Magdaleny z końca XVI w. w Ostrowitem,
 - b. kościół parafialny p.w. św. Marcina z XIII/XIV w. we Wrockach,
 - c. kościół ewangelicki (zbór) z 1907-08r. w Ostrowitem,
 - d. dawna pastorówka z 1904-05r. w Ostrowitem
- II. Zespoły podworsko-folwarczno-parkowe:
 - a. park dworski z XVIII/XIX w. w Gajewie,
 - b. park dworski z XVIII/XIX w. w Gałczewku,
 - c. park dworski z 2 poł. XIX w. w Karczewie,
 - d. park dworski z XVIII w. w Ostrowitem,
 - e. dom szachulcowy z 1902r. w Antoniewie, przeniesiony z Torunia w 2007r.,
 - f. park dworski z 2 poł. XIX w. w Pustej Dąbrówce,
 - g. park dworski z końca XIX w. w Słuchaju,
 - h. zespół dworski (pałac z 2 poł. XIX w., park z XVIII/XIX w.) w Sokołowie
- III. Grodziska w Lisewie i Nowogrodzie,
- IV. Najcenniejsze obiekty, wymagające zachowania z uwzględnieniem wymogów ochrony konserwatorskiej należą:
 - a. odcinek linii kolejowej Kowalewo Pomorskie - Brodnica z 1900r., z budynkami stacyjnymi w Ostrowitem, Gałczewku i Wrockach,
 - b. dawne budynki szkolne (np. we wsiach Cieszyny, Hamer, Płachoty, Podzamek Golubski, Wrocki),
 - c. młyny (dawniej wodne) w Lisewie Młyn, Handlowym Młynie i Zarębie wraz z zespołami budynków gospodarczych,
 - d. budynki gospodarcze, stodoły, obory, spichlerze (np. we wsiach Słuchaj, Gałczewko),
 - e. dawne mleczarnie, cegielnie (np. w Antoniewie, Węgiersku),
 - f. kuźnie (np. we wsiach Cieszyny, Pusta Dąbrówka),
 - g. gorzelnie (np. we wsiach Ostrowite, Wrocki),
 - h. karczmy (np. we wsiach Handlowy Młyn, Wrocki),
 - i. budowle inżynierskie (np. wiadukt kolejowy w Krążnie, most ze służą w Zawadzie).

Ponadto na terenie gminy w ewidencji dóbr kultury znajdują się liczne obiekty architektury i budownictwa, w tym obiekty sakralne, techniki i kultury materialnej.

Część obiektów zabytkowych jest własnością prywatną, część jest w rękach gminy, a część Skarbu Państwa. Obiekty sakralne to przeważnie własność kościelna.

W bardzo dobrym stanie są obiekty odrestaurowane przez prywatnych właścicieli (np. pałac w Sokołowie). Niestety niektóre zabytki są zaniedbane (np. dwór w Gajewie, dwór w Gałczewku, dwór w Pustej Dąbrówce, dwór w Słuchaju). Obiekty zabytkowe oprócz walorów historycznokulturowych stanowią potencjalną bazę do rozwoju funkcji turystycznej.

Instytucje kultury

Na terenie gminy Golub-Dobrzyń funkcjonuje tylko jedna instytucja kultury, którą jest Gminna Biblioteka Publiczna w Nowogrodzie. Instytucja ta została wpisana do Rejestru instytucji kultury prowadzonego przez Gminę Golub-Dobrzyń.

Gminna Biblioteka Publiczna w Nowogrodzie

Gminna Biblioteka Publiczna w Nowogrodzie powstała w 1948 roku zgodnie z podejmowanymi wówczas uchwałami przez Radę Państwa w sprawie upowszechniania książek i czytelnictwa. Do funkcjonujących w tamtych czasach Prezydium Rad Narodowych różnych szczebli Kancelaria Rady Państwa wysyłała stosowne Okólniki. Zawierały one informacje, iż Rada Państwa uchwałą z dnia 5 marca 1948 roku w sprawie upowszechniania książki i czytelnictwa w Polsce zmierza do dokonania prawdziwego przełomu w dziedzinie upowszechniania kultury dla zlikwidowania zacofania i ciemnoty, pozostawionych przez dotychczasowe rządy. Rada Państwa świadoma wagi upowszechniania książki i udostępniania jej obywatelom czyniła starania, aby utworzyć lub rozszerzyć działające sieci biblioteczne. Zgodnie z wcześniej przedstawionymi planami Rady Państwa w sprawie upowszechniania książki i czytelnictwa Gminna Rada Narodowa gminy Nowogród podczas posiedzenia w dniu 22 maja 1948 roku postanowiła jednogłośnie zaliczyć cały obszar gminy Nowogród do jednego punktu rozdzielczego książek z utworzeniem biblioteki gminnej przy Zarządzie Gminnym i przy uchwaleniu preliminarza budżetowego gminy na rok 1949 przewidzieć wydatną sumę na akcję biblioteczną. W myśl kolejnego Okólnika z Kancelarii Rady Państwa w sprawie zakładania bibliotek gminnych właściwe władze centralne przewidują w latach 1948 i 1949 zrealizowanie pełnej sieci bibliotek gminnych. Rada Państwa wydała nawet w tym celu specjalną instrukcję, która dotyczyła układania i zatwierdzania budżetów przez związki samorządowe na rok 1949. Gminne Rady Narodowe miały natomiast zdecydować, czy w danej gminie powstanie biblioteka w roku 1948 czy 1949.

Dnia 8 września na posiedzeniu Gminnej Rady Narodowej gminy Nowogród jednogłośnie uchwalono zorganizowanie biblioteki gminnej w roku 1948. Na potrzeby biblioteki Gminna Rada Narodowa zapewniła w budżecie odpowiednią sumę pieniędzy. Zapewniła lokal w biurze Zarządu Gminnego, dostarczyła meble na wyposażenie oraz przedstawiła kandydata na kierownika biblioteki gminnej. Został nim Waclaw Boniecki. Zgodnie ze Sprawozdaniem z przebiegu otwarcia Gminnej Biblioteki Publicznej i punktów bibliotecznych na terenie gminy Nowogród dnia 16 stycznia 1949 roku odbyło się uroczyste otwarcie Gminnej Biblioteki Publicznej w Nowogrodzie oraz punktów bibliotecznych w miejscowości: Nowa Wieś, Ciechocin, Miliszewy, Sitno, Węgiersk. Podczas tej uroczystości mieszkańcy Nowogrodu czyli przyszli użytkownicy biblioteki

dowiedzieli się w jakich godzinach czynna będzie biblioteka oraz poznali jej regulamin. Była również część artystyczna, która poświęcona była oczywiście książce. Z informacji zawartych w sprawozdaniach i pismach przychodzących wynika, że w późniejszych latach funkcjonowania biblioteki jej pracą kierowała Anna Pryl. Było tak do roku 1957. W sprawozdaniach za rok 1957 jako osoba kierująca biblioteką widnieje Lucyna Adamczyk. Ze sprawozdania dotyczącego czytelnictwa na terenie Gromady Nowogród z 1959 roku wynika, że w tym roku biblioteka posiadała cztery punkty biblioteczne: Węgiersk, Rudaw, Sitno i Macikowo. Punkty w Ciechocinie, Nowej Wsi i Miliszewach nie należały już do biblioteki w Nowogrodzie. Bibliotekarzem był wówczas Ireneusz Lubiński, który pracował tu do roku 1960. Jego obowiązki przejęła Lucyna Cipkowska.

W roku 1961 Gromadzka Biblioteka Publiczna w Nowogrodzie nadal posiadała cztery punkty biblioteczne. Jednak z zachowanego sprawozdania wynika, że współpraca z punktami bibliotecznymi była trudna, gdyż odległość od tych punktów jest od 5 do 9 km". Nie było możliwości komunikacji między punktami i biblioteką stąd też była słaba kontrola tych punktów bibliotecznych. Od roku 1962 w sprawozdaniach miesięcznych dotyczących liczby wypożyczeń i czytelników przestał pojawiać się punkt biblioteczny w Sitnie. Został on włączony w struktury innej biblioteki gminnej. Tak więc od roku 1962 Gromadzka Biblioteka Publiczna w Nowogrodzie posiadała trzy stałe punkty biblioteczne. Stosownie do zmian administracyjnych na terenie kraju, zmieniała się liczba filii, punktów bibliotecznych należących do biblioteki w Nowogrodzie. Zgodnie ze sprawozdaniem biblioteki w roku 1966 posiadała ona trzy filie oraz 3 punkty biblioteczne: Rudaw, Macikowo i Węgiersk.

W roku 1967 w bibliotece w Nowogrodzie pracę podjęła pani Ludomira Jagielska, która zastąpiła pracującą tu od połowy roku 1965 Annę Lubińską. W roku 1970 nie zmienił się stan punktów Gromadzkiej Biblioteki Publicznej w Nowogrodzie. Nadal istniały stałe punkty w miejscowościach Węgiersk, Macikowo i Rudaw. W okresie letnim przybywał natomiast jeden punkt kolonijny w szkole w Nowogrodzie. W okresie wakacyjnym zwiększała się więc liczba wypożyczonych książek. Zgodnie z informacjami znajdującymi się w dziennikach bibliotecznych, różnych sprawozdaniach i pismach przychodzących do biblioteki do roku 1972 biblioteka w Nowogrodzie funkcjonowała jako Gromadzka Biblioteka Publiczna. Jednak w wyniku zmian administracyjnych, w roku 1972 zniesiono Gromadzkie oraz Powiatowe Rady Narodowe, a wprowadzono Urzędy Gminy. Bibliotekę w Nowogrodzie wraz z filiami w Gałczewku, w Ostrowitem i we Wrockach włączono do obszaru działania gminy Golub-Dobrzyń. Od 1973 roku biblioteka w Nowogrodzie funkcjonowała jako Biblioteka Publiczna Gminy Golub-Dobrzyń. W tym też roku Pani Ludomira, która pracowała w nowogrodzkiej bibliotece wyszła za mąż, zmieniła nazwisko i nazywa się Bocianowska.

W roku 1986 biblioteka działająca w Nowogrodzie została włączona w struktury Miejskiej i Rejonowej Biblioteki Publicznej w Golubiu-Dobrzyniu. Stała się filią Nr 4 wspomnianej biblioteki. W 1990 roku Biblioteka Publiczna w Nowogrodzie czyli Filia nr 4 Miejskiej i Rejonowej Biblioteki Publicznej w Golubiu-Dobrzyniu posiadała

3 punkty: w klubie Ruch w Nowogrodzie, w Rudawiu i jeden punkt sezonowy w szkole w Nowogrodzie. Od lutego 1990 roku zlikwidowano klub, a tym samym i punkt biblioteczny. Filia nr 4 posiadała już tylko dwa punkty biblioteczne. W styczniu 1991 r. Filia Nr 4 Miejskiej i Rejonowej Biblioteki Publicznej, którą była biblioteka w Nowogrodzie stała się Gminną Biblioteką Publiczną Gminy Golub-Dobrzyń (**Uchwała Nr I/2/91 Rady Gminy z 07.02.1991r.** – akt o utworzeniu instytucji kultury). Pozostałe biblioteki z terenu gminy Golub-Dobrzyń stały się jej filiami. Ilość bibliotek działających w gminie nie uległa zmianie. Zlikwidowano natomiast niemalże wszystkie punkty biblioteczne – ze względów finansowych. Społecznie istniał punkt biblioteczny w miejscowości Karczewo, który działał przy filii we Wrockach do roku 1995.

Rok 1999 okazał się bardzo ważny dla biblioteki w Nowogrodzie jeżeli chodzi o jej warunki lokalowe. Biblioteka z budynku komunalnego została przeniesiona do budynku pobliskiej szkoły podstawowej. Tym samym zyskała ona jedno duże pomieszczenie, które wcześniej zajmowane było przez zlikwidowane przedszkole wiejskie. Lokal ten posiada ogrzewanie centralne. Pomieszczenie jest jasne i przestronne. W tym miejscu biblioteka znajduje się do dnia dzisiejszego.

Przedmiot działalności instytucji kultury określa akt o nadaniu statutu instytucji kultury (Uchwała Nr XXXVIII/194/02 z dnia 26.02.2002 r. w sprawie nadania Statutu Gminnej Bibliotece Publicznej w Nowogrodzie):

- gromadzenie, opracowywanie, przechowywanie i ochrona materiałów,
- udostępnianie zbiorów bibliotecznych na miejscu, wypożyczanie do domu oraz prowadzenie wypożyczeń międzybibliotecznych z uwzględnieniem szczególnie potrzeb dzieci, młodzieży, osób niepełnosprawnych,
- prowadzenie działalności informacyjno-bibliograficznej,
- popularyzacja wiedzy, informacji, książki i czytelnictwa,
- współdziałanie z bibliotekami innych sieci, instytucjami upowszechniania kultury, organizacjami w celu rozwijania i zaspakajania potrzeb oświatowych i kulturowych społeczeństwa,
- doskonalenie form i metod pracy bibliotecznej.

Od 1 kwietnia 2007 roku Gminna Biblioteka Publiczna w Nowogrodzie funkcjonuje jako samorządowa instytucja kultury. Została wpisana do Gminnego Rejestru Instytucji Kultury. Działa na podstawie aktu o utworzeniu, statutu i odpowiednich regulaminów. Nadal działa jako Gminna Biblioteka Publiczna. Posiada też trzy filie biblioteczne: w Gałczewie, w Ostrowitem i we Wrockach. Pracą Filii w Gałczewie obecnie kieruje Piotr Jaworski. Biblioteka ta otwarta jest trzy razy w tygodniu: w poniedziałki, środy i piątki. W Filii Ostrowite pracuje Danuta Wrzesińska. Biblioteka w Ostrowitem dostępna dla czytelników jest od wtorku do czwartku. Filia we Wrockach kieruje Joanna Bawoł. Ta biblioteka otwarta jest cztery razy w tygodniu, od poniedziałku do czwartku. Pracą Gminnej Biblioteki Publicznej w Nowogrodzie kieruje Daria Wrzesińska. Biblioteka w Nowogrodzie otwarta jest od poniedziałku do piątku.

Organizacje działające w obszarze kultury na terenie gminy Golub-Dobrzyń

Bardzo ważnym elementem rozwoju lokalnego są silne i świadome organizacje pozarządowe, w których działają ludzie społecznie zaangażowani, chcący zrobić coś dla swojej społeczności. Organizacje pozarządowe spełniają istotną rolę w funkcjonowaniu regionu, kraju – wypełniają miejsca, w których trudno działać samorządom, uaktywniają ludzi i środowiska. W tabeli poniżej zaprezentowano organizacje działające na terenie gminy Golub-Dobrzyń.

Nazwa organizacji	Zakres działalności
<p>Stowarzyszenie na Rzecz Rozwoju Wsi Sokołowo</p> <p>Sokołowo 13 87-400 Golub-Dobrzyń</p>	<p>Data powstania: kwiecień 2000 r.</p> <p><u>Zakres działalności:</u></p> <ul style="list-style-type: none"> – prowadzenie szkoły – prowadzenie szkoleń, imprez, obozów, kursów edukacyjnych, sportowych, turystycznych i kulturalnych oraz innych działań dla dzieci, młodzieży i osób dorosłych – działalność na rzecz upowszechniania turystyki, sportu i rekreacji oraz aktywnego wypoczynku – wspieranie rozwoju gospodarczego wsi Sokołowo
<p>Towarzystwo Wsi Nowogród i Okolic</p> <p>Nowogród 32 87-400 Golub-Dobrzyń</p>	<p>Data powstania: luty 2000 r.</p> <p><u>Zakres działalności:</u></p> <ul style="list-style-type: none"> – działalność wspomagająca rozwój wspólnot i społeczności lokalnych – krajoznawstwo oraz wypoczynek dzieci i młodzieży – kultura, sztuka, ochrona dóbr kultury i tradycji

<p>Towarzystwo Rozwoju Gminy Golub-Dobrzyń</p> <p>Gałczewko 7 87-400 Golub-Dobrzyń</p>	<p>Data powstania: styczeń 2001 r.</p> <p><u>Zakres działalności:</u></p> <ul style="list-style-type: none"> - tworzenie i realizacja projektów związanych z podnoszeniem poziomu dostępności kształcenia na wszystkich etapach edukacji - tworzenie i realizacja programów z zakresu profilaktyki patologii społecznej, uzależnień, wyrównywania szans edukacyjnych, opieki społecznej - organizacja szkoleń, konferencji, pokazów, festynów, imprez środowiskowych
<p>Stowarzyszenie Wspierające Dzieci i Osoby Niepełnosprawne “Daj Szanse”</p> <p>Plac Tysiąclecia 25 87-400 Golub-Dobrzyń</p>	<p>Data powstania: wrzesień 2004 r.</p> <p><u>Zakres działalności:</u></p> <ul style="list-style-type: none"> - działania skierowane na pomoc osobom niepełnosprawnym, ubogim i bezrobotnym - wsparcie prawne, psychologiczne, terapeutyczne i środowiskowe - inicjatywy sprzyjające prawidłowemu funkcjonowaniu rodziny oraz dziecka niepełnosprawnego w rodzinie - szeroko pojęta działalność profilaktyczna
<p>Towarzystwo na Rzecz Rozwoju Wsi Węgiersk i Macikowo</p> <p>Węgiersk 95 87-400 Golub-Dobrzyń</p>	<p>Data powstania: grudzień 2004 r.</p> <p><u>Zakres działalności:</u></p> <ul style="list-style-type: none"> - podtrzymywanie tradycji narodowej, pielęgnowanie polskości oraz rozwoju świadomości narodowej, obywatelskiej i kulturalnej - nauka, edukacja, oświata i wychowanie - krajoznawstwo oraz wypoczynek dzieci i młodzieży
<p>Towarzystwo Rozwoju Wsi Skępsk i Okolic</p> <p>Skępsk 1 87-400 Golub-Dobrzyń</p>	<p>Data powstania: czerwiec 2006 r.</p> <p><u>Zakres działalności:</u></p> <ul style="list-style-type: none"> - podejmowanie inicjatyw społecznych w zakresie oświaty, gospodarki, sportu, kultury i turystyki - pomoc osobom niepełnosprawnym, ubogim i bezrobotnym - rozwój aktywności i świadomości obywatelskiej - podejmowanie działań w zakresie ochrony środowiska i dóbr kultury - podejmowanie działań na rzecz rozwoju wsi i rolnictwa

<p>Stowarzyszenie “Dzieci Wsi”</p> <p>Gajewo 10 87-400 Golub-Dobrzyń</p>	<p>Data powstania: grudzień 2007 r.</p> <p><u>Zakres działalności:</u></p> <ul style="list-style-type: none"> – podejmowanie inicjatyw społecznych w zakresie oświaty, gospodarki, sportu, kultury i turystyki – pomoc dzieciom, osobom niepełnosprawnym, ubogim, bezrobotnym, uzależnionym – prowadzenie działalności edukacyjnej, szkoleniowej i konferencji – działania na rzecz integracji europejskiej oraz rozwijanie kontaktów
<p>Towarzystwo Wsi Lisewo i Okolic</p> <p>Lisewo 87-400 Golub-Dobrzyń</p>	<p>Data powstania: czerwiec 2008 r.</p> <p><u>Zakres działalności:</u></p> <ul style="list-style-type: none"> – wspieranie wszechstronnego rozwoju wsi Lisewo i okolic – współpraca z organizacjami o podobnym charakterze w kraju i zagranicą – prowadzenie działań charytatywnych
<p>Towarzystwo Rozwoju Wsi Wrocki i Okolic</p> <p>Wrocki 14 87-400 Golub-Dobrzyń</p>	<p>Data powstania: listopad 2008 r.</p> <p><u>Zakres działalności:</u></p> <ul style="list-style-type: none"> – wspieranie wszechstronnego rozwoju wsi Wrocki i okolic – praca dydaktyczna z młodzieżą – szeroko rozumiane działania kulturalne – organizacja czasu wolnego – promocja zdrowia, zdrowego stylu życia
<p>Stowarzyszenie Rozwoju Wsi Ostrowite Golubskie</p> <p>Ostrowite 45 87-400 Golub-Dobrzyń</p>	<p>Data powstania: styczeń 2008 r.</p> <p><u>Zakres działalności:</u></p> <ul style="list-style-type: none"> – wszechstronny rozwój wsi Ostrowite i jej okolic – wspieranie szeroko pojętej aktywności obywatelskiej – promocja idei wolontariatu – współpraca między organizacjami pozarządowymi – działania na rzecz lokalnego, polskiego i światowego dziedzictwa kulturowego

<p>Stowarzyszenie Rozwoju Wsi Gałczewko</p> <p>Gałczewko 87-400 Golub-Dobrzyń</p>	<p>Data powstania: 2008 r.</p> <p><u>Zakres działalności:</u></p> <ul style="list-style-type: none"> – wszechstronny rozwój wsi Gałczewko i okolic – współpraca z organizacjami o podobnym charakterze w kraju i za granicą
<p>Stowarzyszenie Świętego Huberta</p> <p>Lisak 5 87-400 Golub-Dobrzyń</p>	<p>Data powstania: maj 2010 r.</p> <p><u>Zakres działalności:</u></p> <ul style="list-style-type: none"> – rozwijanie turystyki, rekreacji i sportu, szczególnie organizowanie i prowadzenie działalności związanej z jeździectwem i strzelectwem sportowym – realizacja i wspieranie inicjatyw kulturalnych, artystycznych i edukacyjnych, których celem jest krzewienie wiedzy o kulturze, sztuce i tradycjach powiatu golubsko-dobrzyńskiego i województwa kujawsko-pomorskiego – realizacja i wspieranie inicjatyw pobudzających aktywność społeczną mieszkańców – podtrzymywanie tradycji narodowych oraz pielęgnowanie polskości – działalność na rzecz młodzieży i osób niepełnosprawnych – organizowanie imprez turystycznych, sportowo-rekreacyjnych historycznych i kulturalnych
<p>Stowarzyszenie na Rzecz Rekonstrukcji Chorągwi Kujawskiej</p> <p>Ostrowite 87-400 Golub-Dobrzyń</p>	<p>Data powstania: marzec 2010 r.</p> <p><u>Zakres działalności:</u></p> <ul style="list-style-type: none"> – popularyzacja idei i tradycji rycerskich średniowiecza i czasów nowożytnych – popularyzacja walorów historycznych regionu w kraju i za granicą – działanie na rzecz dziedzictwa kulturowego – działanie na rzecz osób niepełnosprawnych – działanie na rzecz integracji europejskiej oraz rozwijanie kontaktów i współpracy między społeczeństwami – działanie na rzecz gospodarki i kultury narodowej, bezpieczeństwa i obronności kraju – organizowanie imprez kulturalnych, sportowych i rekreacyjnych nawiązujących do średniowiecza i czasów nowożytnych.

<p>Stowarzyszenie na Rzecz Rozwoju Wsi Owieczkowo i Sokoligóra „OwoS”</p> <p>Owieczkowo 13 87-400 Golub-Dobrzyń</p>	<p>Data powstania: maj 2010 r.</p> <p><u>Zakres działalności:</u></p> <ul style="list-style-type: none">– wspieranie wszechstronnego rozwoju wsi Owieczkowo i okolic– praca dydaktyczna z młodzieżą– szeroko rozumiane działania kulturalne– organizacja czasu wolnego– promocja zdrowia, zdrowego stylu życia
<p>Stowarzyszenie Krzewienia Kultury "ANIMATOR"</p> <p>Antoniewo 25 87-400 Golub-Dobrzyń</p>	<p>Data powstania: czerwiec 2011 r.</p> <p><u>Zakres działalności:</u></p> <ul style="list-style-type: none">– kształtowanie i rozwijanie uzdolnień dzieci, młodzieży i dorosłych, pogłębianie ich wiedzy i pomoc w zdobywaniu przez nie umiejętności– działanie na rzecz rozwoju kultury i sztuki wśród dzieci, młodzieży i dorosłych, w tym osób niepełnosprawnych, poprzez uczestnictwo i organizowanie wszelkiego rodzaju imprez kulturalnych i artystycznych– promocja społeczności lokalnej na forum miasta, regionu, ogólnopolskim i międzynarodowym– inspirowanie do podejmowania niekonwencjonalnych działań dotyczących oświaty, kultury i sztuki– udzielanie wsparcia utalentowanej młodzieży i dzieciom w uprawianiu wszelkich dziedzin z zakresu kultury, sztuki, nauki, turystyki i sportu– edukacja kulturalna oraz wychowanie przez sztukę dzieci, młodzieży i dorosłych– kultywowanie zwyczajów i tradycji polskich i kultury europejskiej– propagowanie profilaktyki zdrowotnej, przeciwdziałanie alkoholizmowi, nikotynizmowi, narkomanii i innym uzależnieniom– działanie na rzecz ochrony środowiska i życia ekologicznego

<p>Golubsko-Dobrzyńska Organizacja Turystyczna</p> <p>Szafarnia 1 87-404 Radomin</p>	<p>Data powstania : grudzień 2011 r.</p> <p><u>Zakres działalności:</u></p> <ul style="list-style-type: none">- inicjowanie oraz stwarzanie działań społecznych i gospodarczych na rzecz wzrostu znaczenia turystyki w zakresie rozwoju regionu- organizowanie różnych form spędzania czasu wolnego dla dzieci i młodzieży dorosłych i seniorów- organizowanie wyjazdów na imprezy kulturalne, turystyczne, sportowe- kreowanie pozytywnego i atrakcyjnego wizerunku regionu- promocja produktów turystycznych o charakterze regionalnym i ponadregionalnym- prowadzenie kampanii promocyjnej w zakresie turystyki, w szczególności organizowanie i współorganizowanie imprez, uroczystości oraz wszelkich działań w zakresie marketingu i promocji- organizowanie i współorganizowanie ekspozycji na targach krajowych i zagranicznych oraz współpraca z mediami- integracja środowisk samorządu terytorialnego, gospodarczego i zawodowego oraz osób, instytucji i organizacji zainteresowanych rozwojem turystycznym
<p>Stowarzyszenie Przyjaciół Macikowa i Okolic</p> <p>Macikowo 30 87-400 Golub-Dobrzyń</p>	<p>Data powstania : wrzesień 2012 r.</p> <p><u>Zakres działalności:</u></p> <ul style="list-style-type: none">- integracja środowisk kobiecych poprzez aktywność kulturalną, rekreacyjną i towarzyską- podejmowanie działań na rzecz budowy społeczeństwa obywatelskiego- działalność na rzecz osób starszych i niepełnosprawnych, integracja zawodowa i społeczna kobiet, osób niepełnosprawnych oraz ich rodzin- działania na rzecz integracji europejskiej oraz rozwijanie kontaktów i współpracy między społecznościami- działalność wspomagająca rozwój wspólnot i społeczności lokalnych- promocja i organizacja wolontariatu

<p>Stowarzyszenie Historyczno - Eksploracyjne Przedmoście</p> <p>Lisewo 56 87-400 Golub-Dobrzyń</p>	<p>Data powstania: listopad 2015 r.</p> <p><u>Zakres działalności:</u></p> <ul style="list-style-type: none"> – prowadzenie działań na rzecz ochrony i zachowania polskich dóbr kultury i dziedzictwa narodowego – podtrzymywania i popularyzacji tradycji narodowej i pielęgnowania polskości – rozwoju świadomości narodowej, obywatelskiej i kulturowej – działalność publiczna na rzecz popularyzacji historii wojskowości ze szczególnym naciskiem na propagowanie tradycji oręża polskiego
--	--

Źródło: Opracowanie własne

Aktywność organizacji sprawia, że równocześnie wzrasta zasięg ich oddziaływania, poprawia się merytoryczny poziom wykonywanej przez nie pracy, a także podnosi się ich sprawność w zakresie operowania środkami finansowymi. Organizacje pozarządowe stają się więc odpowiedzialnymi i kompetentnymi partnerami samorządu w realizacji jego zadań, dotyczących różnych obszarów życia społecznego i sposobów rozwiązywania trudnych problemów. Dlatego ważne jest, aby wszystkie organizacje miały świadomość, że nie są pozostawione samym sobie, lecz mogą liczyć na wsparcie samorządu. Ważną rolę odgrywa tu współpraca pomiędzy podmiotami: samorządem i organizacjami pozarządowymi.

Wioski tematyczne na terenie gminy Golub-Dobrzyń

Pomysł utworzenia wiosek tematycznych na terenie gminy Golub-Dobrzyń zrodził się na początku 2010 rok. Odzwierciedleniem pomysłu był projekt „Ekonomiczna wieś”, w ramach którego powstały trzy wioski. Celem projektu była aktywizacja i integracja mieszkańców gminy przez szerzenie idei tworzenia wsi tematycznych. W związku z dużym zainteresowaniem wioskami tematycznymi napisano drugi projekt pt. „Ekonomiczna społeczność”, w ramach którego utworzono kolejne trzy wioski. Nowo powstałe wioski potrzebowały wypracowania konkretnych ofert. Podjęto trzeci projekt pt. „Ekonomicznie przyjazna wieś”, w ramach którego odbył się cykl 6 szkoleń. Tabela poniżej zawiera podsumowanie zrealizowanych projektów dotyczących tworzenia wiosek tematycznych na terenie gminy Golub-Dobrzyń.

Nazwa projektu	Realizator projektu	Czas trwania	Rodzaj finansowania	Szkolenia	Efekty
Ekonomiczna wieś	Stowarzyszenie Rozwoju Wsi Ostrowite Golubskie we współpracy z Urzędem Gminy Golub-Dobrzyń	od 15.07.2010 do 15.12.2010	dofinansowanie z Ministerstwa Pracy i Polityki Społecznej w ramach Funduszu Inicjatyw Obywatelskich	produkt regionalny i tradycyjny, wioski tematyczne, PR, marketing	powstanie trzech pierwszych wsi tematycznych: <i>Wieś Maciejowej Duszy</i> (Macikowo) <i>Miejsce Mocy</i> (Nowogród) <i>Owocowa Kraina</i> (Węgiersk)
Ekonomiczna społeczność	Stowarzyszenie Kujawsko-Pomorski Ośrodek Wsparcia Inicjatyw Pozarządowych TŁOK z Torunia	od 1.10.2010 do 30.03.2011	współfinansowanie przez Unię Europejską w ramach Europejskiego Funduszu Społecznego w ramach działania 7.3. Inicjatywy lokalne na rzecz aktywnej integracji	—	powstanie trzech kolejnych wsi tematycznych: <i>Wioska Kwiatowa</i> (Gałczewko) <i>Lisia Wioska</i> (Lisewo) <i>Wioska Orzechowa</i> (Podzamek Golubski)
Ekonomiczna przyjazna wieś	Stowarzyszenie Rozwoju Wsi Ostrowite Golubskie w partnerstwie z Urzędem Gminy Golub-Dobrzyń	od 1.07.2011 do 31.12.2011	dofinansowanie ze środków Programu Operacyjnego Funduszy Inicjatyw Obywatelskich	pedagogika, techniki dramowe w pracy z grupą, rękodzieło, pierwsza pomoc, prace w drewnie, <i>nordic-walking</i>	wypracowanie konkretnej oferty powstałych wiosek tematycznych

Źródło: *Rozwój turystyki wiejskiej w gminie Golub-Dobrzyń na przykładzie wiosek tematycznych*, Małgorzata Jankun, Ewa Janicka, Paweł Woźnicki, Grażyna Furgała-Selezniow

Obecnie na terenie gminy Golub-Dobrzyń działają trzy wioski tematyczne:

I. Macikowo – Wieś Maciejowej Duszy

Dawno, dawno temu we wsi bez nazwy mieszkał kowal Maciej. Pewnego dnia, gdy młoda gęsiareczka była bardzo chora, Maciej podarował jej ziola, dzięki którym uratował ją od niechybnej śmierci, a w podzięce nazwano wieś jego imieniem.

W nawiązaniu do tej miejscowej legendy, we wsi Macikowo powstała wioska tematyczna, której głównym tematem są ziola i ich zastosowania.

II. Podzamek – Wioska Orzechowa

Wieś usytuowana jest u podnóża zamku golubskiego. Kiedyś pełniła funkcję tzw. wsi służebnej zaopatrując zamek w płody rolne i zwierzyinę, utrzymywała również konie. W ramach projektu „Orzechowy zagajnik” prezentowane jest zastosowanie orzecha w życiu codziennym, np. do pozyskiwania oleju, barwnika czy produkcji leczniczych nalewek na problemy żołądkowe. Wioska Orzechowa oferuje przyjezdnym szereg atrakcji z orzechem w roli głównej

III. Węgiersk – Owocowa Kraina

Legenda głosi, że wioska zawdzięcza nazwę węgierskiemu magnatowi, któremu zasmakowały śliwki z jedyne drzewa, które napotkał przejeżdżając przez pustą okolicę. Poleciał też zasadzić drzewa śliwy, a osadę nazwał Węgiersk. Wieś ma w ofercie wiele atrakcji i śliwkowych smakołyków.



Główne wydarzenia kulturalne organizowane w gminie Golub-Dobrzyń

W Gminie Golub – Dobrzyń są organizowane spotkania i wydarzenia aktywizujące lokalną społeczność, m.in.:

- Gminny Dzień Kobiet, organizator: Urzędu Gminy w Golubiu–Dobrzyniu,
- Zaduszki Chopinowskie oraz szkolne przeglądy teatralne, organizator: Szkoła Podstawowa im. Józefa Sołtykiewicza w Węgiersku,
- Gminny Konkurs Patriotyczny, organizator: Towarzystwo na Rzecz Rozwoju Wsi Węgiersk i Macikowo,
- Spotkania Dyskusyjnego Klubu Książki, organizator: Gminna Biblioteka Publiczna w Nowogrodzie,
- Narodowe czytanie książek, organizator: Gminna Biblioteka Publiczna w Nowogrodzie,
- Gminny Konkurs "Życie Karola Wojtyły", organizator: Szkoła Podstawowa im. św. Jana Pawła II w Lisewie,
- Finał WOŚP, organizator: poszczególne szkoły
- Koncerty Orkiestry Kameralnej, organizator: Zespół Szkolno-Przedszkolny w Ostrowitem,
- Obchody świąt, m.in. Święto Niepodległości, Święto Konstytucji 3 maja, organizator: Zespół Szkolno-Przedszkolny w Ostrowitem,
- Regionalny Festiwal Piosenki Papieskiej, organizator: Szkoła Podstawowa im. św. Jana Pawła II w Lisewie.
- Rodzinny Piknik Strażacki, organizator: Urzędu Gminy w Golubiu-Dobrzyniu,
- Rodzinny Piknik KGW, organizator: Urzędu Gminy w Golubiu-Dobrzyniu,
- Dożynki Gminne, organizator: Urzędu Gminy w Golubiu-Dobrzyniu,
- Festiwal Pieśni i Muzyki Ludowej, organizator: Szkoła Podstawowa im. Tadeusza Kościuszki w Nowogrodzie oraz Towarzystwo Wsi Nowogród i Okolic.

3. Analiza obszaru kultury w Gminie Golub-Dobrzyń

Punktem wyjścia do przeprowadzenia analizy obszaru kultury były wnioski opisane w Strategii Rozwoju Gminy Golub-Dobrzyń na lata 2016-2022. W 2015 roku podczas prowadzonych prac nad Strategią Rozwoju Gminy Golub-Dobrzyń stwierdzono następujące wnioski, które wpływają na obszar kultury:

– Analiza SWOT

Mocną stroną gminy Golub-Dobrzyń jest położenie gminy oraz dziedzictwo kulturowo-historyczno-przyrodnicze, a także walory przyrodnicze gminy oraz dobrze rozwinięta infrastruktura świetlic wiejskich. Mocną stroną jest także zaangażowanie społeczne, m.in. Koła Gospodyń Wiejskich, stowarzyszenia, sołectwa. W słabych stronach gminy wskazano słabo rozwiniętą bazę/zaplecze turystyczne, a także rozległość gminy (duże odległości między miejscowościami) oraz niewystarczająca komunikacja publiczna. Szansą dla gminy jest rozwój turystyki, promocja gminy oraz wykorzystanie funduszy zewnętrznych. Z drugiej jednak strony przewiduje się, że środki zewnętrzne stopniowo będą ograniczane (co ma niekorzystny wpływ na rozwój kultury). Ponadto poziom dochodów ludności jest niski, co również niekorzystnie wpływa na uczestnictwo społeczności lokalnej w wydarzeniach kulturalnych.

– Analiza problemów

Grupa ekspertów lokalnych przyjęła, że problemem kluczowym gminy jest słabe wykorzystanie jej walorów. W obszarze kultury występują następujące problemy: niewystarczający poziom infrastruktury technicznej i turystycznej, niski poziom wykorzystania zasobów kulturotwórczych i walorów oraz niewystarczający poziom dochodów własnych gminy.

– Analiza celów

W odpowiedzi na zaistniałe problemy zostały określone cele, które są zaprezentowane na rysunku poniżej.



Źródło: Strategia Rozwoju Gminy Golub-Dobrzyń na lata 2016 – 2022

Procesowi aktualizacji zostały poddane następujące kierunki działań:

- Utworzenie i funkcjonowanie Gminnego Centrum Kultury i Informacji,
- Wspieranie rozwoju wiosek tematycznych,
- Rozszerzenie oferty świetlic.

W tym celu odbyły się spotkania z przedstawicielami trzech grup:

- władze gminy Golub – Dobrzyń,
- osoby działające w obszarze kultury,
- mieszkańcy zainteresowani rozwojem kultury w Gminie,

podczas których przeprowadzono analizę SWOT, potrzeb i problemów w obszarze kultury gminy Golub-Dobrzyń.

W wyniku prowadzonych rozmów zauważono potrzebę wprowadzenia jeszcze jednego kierunku działania: **Rozbudowa i rozszerzenie oferty Gminnej Biblioteki Publicznej w Nowogrodzie.**

ANALIZA SWOT

W lutym została przeprowadzona analiza SWOT w zakresie kultury, kładąc główny nacisk na następujące obszary:

- Gminne Centrum Kultury i Informacji,
- świetlice wiejskie,
- wioski tematyczne,
- Gminna Biblioteka Publiczna w Nowogrodzie.

GMINNE CENTRUM KULTURY I INFORMACJI W OSTROWITEM				
	mocne strony	słabe strony	szanse rozwoju	zagrożenia rozwoju
Zarządzanie kulturą (m.in. zasoby ludzkie, finansowanie)	<ul style="list-style-type: none"> – duża liczba osób zaangażowanych w działaniach kulturalnych – potencjał kulturalny gminy (zespoły, lokalni artyści, wioski tematyczne, koło gospodyń wiejskich, szkoły, stowarzyszenia) 	<ul style="list-style-type: none"> – brak wystarczających funduszy na duże inwestycje – brak koordynacji działań lokalnych 	<ul style="list-style-type: none"> – możliwość pozyskania środków finansowych z funduszy UE – zainteresowanie zewnętrzne obiektem – powołanie zespołu koordynującego działania kulturalne w całej gminie – możliwość zdobycia pracy 	<ul style="list-style-type: none"> – konserwator zabytków – mała dostępność funduszy na rewitalizację obiektu – ograniczenie finansowania działań na rzecz kultury przez władze gminy
Oferta kulturalna Mieszkańcy gminy	<ul style="list-style-type: none"> – szeroka oferta kulturalna 	<ul style="list-style-type: none"> – obawy przed wyprowadzeniem wydarzeń kulturalnych z świetlic do centrum 	<ul style="list-style-type: none"> – inicjatywy nowych działań kulturalnych – miejsce działań dla mieszkańców gminy 	<ul style="list-style-type: none"> – malkontenci lokalni – niski poziom dochodów ludności
Infrastruktura społeczna Walory historyczno-przyrodnicze	<ul style="list-style-type: none"> – walory historyczne – budynek zboru – uregulowany status własności zboru (należy do gminy) – dobra akustyka budynku – istniejące zaplecze szkolne (noclegi, baza gastronomiczna) – park miejscem potencjalnych imprez plenerowych – ścieżka ekologiczna parku 	<ul style="list-style-type: none"> – budynek w złym stanie technicznym – mała scena – słabe oświetlenie – parking 	<ul style="list-style-type: none"> – możliwość adaptacji wieży zboru na cele turystyczne 	<ul style="list-style-type: none"> – utrudniony dojazd komunikacją publiczną do Ostrowitego – potencjalne roszczenia wiernych ewangelików (możliwość pojawienia się grupy ewangelickiej, która chciałaby korzystać ze zboru)

ŚWIETLICE WIEJSKIE				
	mocne strony	słabe strony	szanse rozwoju	zagrożenia rozwoju
Zarządzanie kulturą (m.in. zasoby ludzkie, finansowanie)		<ul style="list-style-type: none"> – niewystarczające środki na pokrycie kosztów bieżącej działalności świetlic – brak animatorów świetlic (w niektórych miejscowościach) – brak doświadczenia w pozyskiwaniu środków zewnętrznych 	<ul style="list-style-type: none"> – współpraca z kołami, stowarzyszeniami, innymi instytucjami kultury – wykorzystanie funduszy unijnych 	<ul style="list-style-type: none"> – brak sponsorów, programów finansowania – brak chęci współpracy istniejących jednostek (np. koło gospodyń wiejskich, stowarzyszenia)
Oferta kulturalna Mieszkańcy gminy	<ul style="list-style-type: none"> – organizowane imprezy dla dzieci i rodziców oraz seniorów wpływające na integrację środowiska lokalnego – zajęcia dla dzieci, młodzieży, seniorów 	<ul style="list-style-type: none"> – mała aktywność społeczna – nieciekawa oferta imprez kulturalnych, co nie sprzyja integracji środowiska 	<ul style="list-style-type: none"> – objazdowa działalność kulturowa – życzliwość mieszkańców – promocja lokalnego środowiska 	<ul style="list-style-type: none"> – niechęć społeczności do tworzenia stowarzyszeń, by samodzielnie pozyskiwać fundusze – „konkurencja” pomiędzy świetlicami o środki finansowe – brak więzi międzypokoleniowych – niechęć do uczestnictwa w imprezach kulturalnych
Infrastruktura społeczna Walory historyczno-przyrodnicze	<ul style="list-style-type: none"> – dobre wyposażenie części świetlic (w tym kuchni) – baza do prowadzenia zajęć (instrumenty, stroje, scena) – w wybranych świetlicach 	<ul style="list-style-type: none"> – brak infrastruktury, wyposażenia przystosowanego do prowadzenia zajęć (stroje, instrumenty, scena składana) – w części świetlic 	<ul style="list-style-type: none"> – utworzenie kawiarni – w wybranych świetlicach 	<ul style="list-style-type: none"> – wysokie koszty związane z przystosowaniem pomieszczeń na działalność kulturalną

WIOSKI TEMATYCZNE				
	mocne strony	słabe strony	szanse rozwoju	zagrożenia rozwoju
Zarządzanie kulturą (m.in. zasoby ludzkie, finansowanie)	<ul style="list-style-type: none"> – ludzie z „pasją” – kilkuletnie doświadczenie – stroje ludowe, materiały promocyjne – zdobyta fachowa wiedza podczas szkoleń – akceptacja i wsparcie przez JST 	<ul style="list-style-type: none"> – niewystarczające środki finansowe na realizowanie rozpoczętych projektów – mała grupa działających osób (ograniczenie czasowe) – brak stałej kadry – brak środków na zatrudnienie kadry – brak czasu i umiejętności w podejmowaniu działań promocyjnych – wewnętrzne konflikty pomiędzy organizacjami 	<ul style="list-style-type: none"> – finansowanie zewnętrzne (FIO, LGD, itp.) – finansowanie przedsiębiorstw społecznych – wsparcie i akceptacja lokalnej grupy działania, lokalna organizacja turystyczna, itp. – efektywniejsze działania promocyjne poprzez zaciśnięcie współpracy wiosek tematycznych 	<ul style="list-style-type: none"> – ograniczenia prawne (ciągle zmieniające się przepisy) – nadmierna biurokracja – rozliczanie otrzymanych środków finansowych. – zbliżający się koniec okresu możliwości finansowania zewnętrznego (dofinansowanie projektów, programów) – zły PR, stereotypy – naciski polityczne
Oferta kulturalna Mieszkańcy gminy	<ul style="list-style-type: none"> – dobra oferta wraz z materiałami edukacyjnymi tematycznymi – dobra współpraca z twórcami ludowymi 	<ul style="list-style-type: none"> – sezonowość oferty – brak kompleksowej oferty (zajęcia, nocleg, wyżywienie, itp.) 	<ul style="list-style-type: none"> – współpraca z mediami – moda na „tradycyjne”, „eko”, itp. – znajomości z ogólnopolskim środowiskiem wiosek – korzystanie z dobrych praktyk – wspólna oferta wiosek tematycznych 	<ul style="list-style-type: none"> – malkontenci – inne oczekiwania środowiska lokalnego, brak zrozumienia prowadzonych działań – konkurencyjna działalność komercyjna (np. gospodarstw agroturystycznych)
Infrastruktura społeczna Walory historyczno-przyrodnicze		<ul style="list-style-type: none"> – brak stałej bazy lokalowej – niewystarczające zaplecze techniczne – niewystarczające wykorzystanie walorów historyczno-przyrodniczych 	<ul style="list-style-type: none"> – powstanie gminnego centrum kultury i informacji (m.in. wsparcie techniczne) 	

GMINNA BIBLIOTEKA PUBLICZNA W NOWOGRODZIE				
	mocne strony	słabe strony	szanse rozwoju	zagrożenia rozwoju
Zarządzanie kulturą (m.in. zasoby ludzkie, finansowanie)	<ul style="list-style-type: none"> – dobra współpraca z miejską i powiatową biblioteką publiczną w Golubiu-Dobrzyniu – funkcjonalna strona internetowa biblioteki – dobra współpraca z lokalnymi instytucjami i organizacjami – potencjał kadrowy 	<ul style="list-style-type: none"> – ograniczony budżet biblioteki – zbyt mała liczba etatów dla pracowników biblioteki – brak doświadczenia w pisaniu projektów zewnętrznych 	<ul style="list-style-type: none"> – udział w projektach zewnętrznych – pozyskiwanie środków na budowę nowego lokalu – zwiększenie etatów na zatrudnienie pracowników biblioteki 	<ul style="list-style-type: none"> – brak źródeł finansowania nowych przedsięwzięć kulturalnych w bibliotece
Oferta kulturalna Mieszkańcy gminy	<ul style="list-style-type: none"> – zakup nowości wydawniczych – organizowanie spotkań autorskich, – organizowanie konkursów – udział w akcjach i kampaniach ogólnopolskich – prowadzenie dyskusyjnego klubu książki 	<ul style="list-style-type: none"> – brak audiobooków w ofercie bibliotecznej 	<ul style="list-style-type: none"> – poszerzenie oferty bibliotecznej o audiobooki – szkolenia IT dla seniorów – organizacja innych zajęć kulturalnych 	<ul style="list-style-type: none"> – konkurencja innych form spędzania czasu wolnego przez dzieci i młodzież, np. gry komputerowe, Internet – spadek zainteresowania czytelnictwem
Infrastruktura społeczna Walory historyczno-przyrodnicze		<ul style="list-style-type: none"> – warunki lokalowe bibliotek 	<ul style="list-style-type: none"> – udział w programie mac+ baza on-line – uzyskanie certyfikatu biblioteka plus 	<ul style="list-style-type: none"> – ograniczenia finansowe na działania inwestycyjne

Matryca wzajemnych korelacji macierzy SWOT

Po sporządzeniu analizy SWOT dla każdego z czterech celów strategicznych w zakresie rozwoju kultury w gminie Golub – Dobrzyń dokonano analizy wzajemnych korelacji pomiędzy poszczególnymi obszarami oddziaływania matrycy SWOT. W tym celu, oddzielnie dla każdego z czterech celów strategicznych, dokonano badania korelacji występujących pomiędzy:

- Mocnymi stronami – szansami rozwoju (korelacje S-O)
- Mocnymi stronami – zagrożeniami rozwoju (korelacje S-T)
- Słabymi stronami – szansami rozwoju (korelacje W-O)
- Słabymi stronami – zagrożeniami rozwoju (korelacje W-T)

Poszczególnym korelacjom przypisano następującą siłę/ wagi oddziaływania:

S-O – siła oddziaływania plus 2

S-T - siła oddziaływania plus 1

W-O - siła oddziaływania minus 1

W-T - siła oddziaływania minus 2

Korelacje S-O uznaje się za wzajemnie wzmacniające. Są to korelacje, w których silne strony sprzyjają wykorzystaniu szans rozwoju. Mają one wymiar pozytywny i dużą siłę oddziaływania. Korelacje S-T wskazują na silne strony, które przewyżniają zagrożenia rozwoju. Są to również korelacje pożądane o umiarkowanej sile oddziaływania, stąd ich wagę określa się na plus 1. Korelacje W-O odnoszą się do słabych stron, które ograniczają znacząco lub wręcz uniemożliwiają wykorzystanie szans rozwoju – ich waga oddziaływania jest określana na minus 1. Ostatnie korelacje W-T to wzajemnie wzmacniające się, negatywne korelacje stanowiące największe zagrożenia dla realizacji działań dotyczących wdrażania strategii Rozwoju kultury w gminie Golub – Dobrzyń.

Poniżej prezentujemy w formie tabelarycznej zestawienie przedstawiające po 3 silne i słabe strony oraz szanse i zagrożenia rozwoju o najwyższych wagach oddziaływania dla każdego z czterech zdefiniowanych celów strategicznych.

Silne strony	Słabe strony	Szanse rozwoju	Zagrożenia rozwoju
Gminne Centrum Kultury i Informacji w Ostrowitem			
Szeroka oferta kulturalna	Brak koordynacji działań lokalnych	Możliwość pozyskania środków finansowych z funduszy UE	Mała dostępność funduszy na rewitalizację obiektu
Duża liczba osób zaangażowanych w działaniach kulturalnych	Budynek w złym stanie technicznym	Zainteresowanie zewnętrzne obiektem	Malkontenci lokalni

Potencjał kulturalny gminy (zespoły, lokalni artyści, wioski tematyczne, KGW, szkoły, stowarzyszenia)	Parking	Miejsce działań dla wszystkich mieszkańców gminy	Potencjalne roszczenia wiernych ewangelików (możliwość pojawienia się grupy ewangelickiej, która chciałaby korzystać ze zboru)
Świetlice wiejskie			
Organizowane imprezy dla dzieci i rodziców oraz seniorów wpływające na integrację środowiska lokalnego	Mała aktywność społeczna	Współpraca z kołami, stowarzyszeniami, innymi instytucjami kultury	Brak sponsorów, programów finansowania
Zajęcia dla dzieci, młodzieży, seniorów	Brak animatorów świetlic i pasjonatów (w niektórych miejscowościach)	Wykorzystanie środków zewnętrznych	Brak chęci współpracy istniejących jednostek (np. Koło Gospodyń Wiejskich, stowarzyszenia)
Baza do prowadzenia zajęć (instrumenty, stroje, scena) – w wybranych świetlicach	Nieciekawa oferta imprez kulturalnych Niewystarczające środki na pokrycie kosztów bieżącej działalności świetlic (ta sama liczba korelacji)	Życzliwość mieszkańców	Niechęć do uczestnictwa w imprezach kulturalnych
Wioski tematyczne			
Ludzie z „pasją”	Niewystarczające środki finansowe na realizowanie rozpoczętych projektów	Efektywniejsze działania promocyjne poprzez zaciśnięcie współpracy wiosek tematycznych	Nadmierna biurokracja – rozliczanie otrzymanych środków finansowych
Zdobyta fachowa wiedza podczas	Brak środków na finansowanie	Wspólna oferta „wiosek	Malkontenci

szkoleń	(zatrudnienie) kadry	tematycznych”	
Akceptacja, wsparcie przez JST	Wewnętrzne konflikty pomiędzy organizacjami	Znajomości z ogólnopolskim środowiskiem wiosek, korzystanie z dobrych praktyk	Inne oczekiwania środowiska lokalnego, brak zrozumienia prowadzonych działań
Gminna Biblioteka Publiczna w Nowogrodzie			
Organizowanie konkursów	Zbyt mała liczba etatów dla pracowników biblioteki	Udział w projektach zewnętrznych	Spadek zainteresowania czytelnictwem
Dobra współpraca z Miejską i Powiatową Biblioteką Publiczną w Golubiu-Dobrzyniu	Brak doświadczenia w pisaniu projektów zewnętrznych	Zwiększenie etatów na zatrudnienie pracowników biblioteki	Konkurencja innych form spędzania czasu wolnego przez dzieci i młodzież, np. gry komputerowe, Internet
Potencjał kadrowy	Warunki lokalowe biblioteki	Organizacja innych zajęć kulturalnych	Ograniczenia finansowe na działania inwestycyjne

Matryca wzajemnych korelacji macierzy SWOT – wnioski

Na podstawie uzyskanych odpowiedzi stwierdzono, że najważniejszą potrzebą gminy w obszarze kultury jest **utworzenie i funkcjonowanie Gminnego Centrum Kultury i Informacji w Ostrowitem**. Działalność Gminnego Centrum Kultury i Informacji w Ostrowitem miałyby służyć realizacji zadań gminy Golub-Dobrzyń w zakresie upowszechniania kultury oraz ożywiania lokalnych i regionalnych tradycji kulturowych.

Gminne Centrum Kultury i Informacji w Ostrowitem miałyby pełnić przede wszystkim funkcję centra życia kulturalnego gminy Golub-Dobrzyń oraz miejsca rozwoju dla grup artystycznych. W gminie Golub-Dobrzyń nie ma odpowiedniego miejsca do organizacji wystaw i wernisaży. Utworzenie Centrum Kultury i Informacji będzie odpowiedzią na ten problem. Ponadto jako centrum życia kulturalnego byłoby odpowiedzialne za tworzenie i aktualizację kalendarium wydarzeń kulturalnych w Gminie.

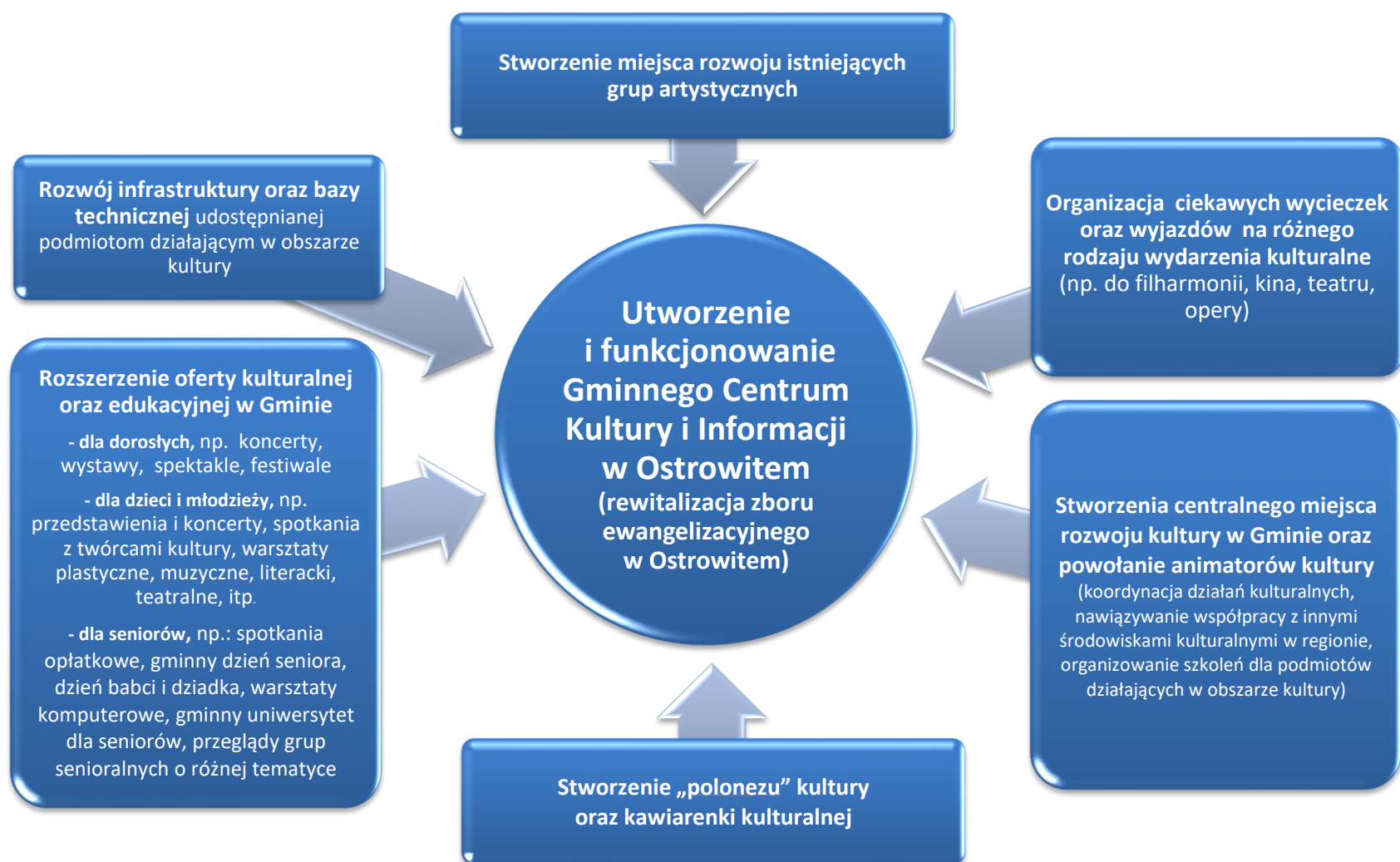
W wioskach tematycznych oraz świetlicach wiejskich brakuje odpowiedniego wyposażenia do organizacji wydarzeń kulturalnych oraz nie ma osób, które posiadają

doświadczenie w pozyskiwaniu zewnętrznych funduszy. Centrum Kultury i Informacji byłoby odpowiedzialne za udzielanie wsparcia merytorycznego i organizacyjnego dla wiosek tematycznych i świetlic wiejskich, m.in. w zakresie tworzenia wydarzeń kulturalnych, pozyskiwania zewnętrznych źródeł dofinansowania działań kulturalnych (sponsory, dotacje unijne, granty instytucji samorządowych, itp.), oraz byłoby jednostką koordynującą pracę świetlic wiejskich (zaleca się by minimum raz w tygodniu (np. we wtorki) w świetlicach były organizowane lokalne wydarzenia kulturalne). Zostaliby wyznaczeni animatorzy świetlic wiejskich, którzy byłiby odpowiedzialni za świetlice w poszczególnych wioskach.

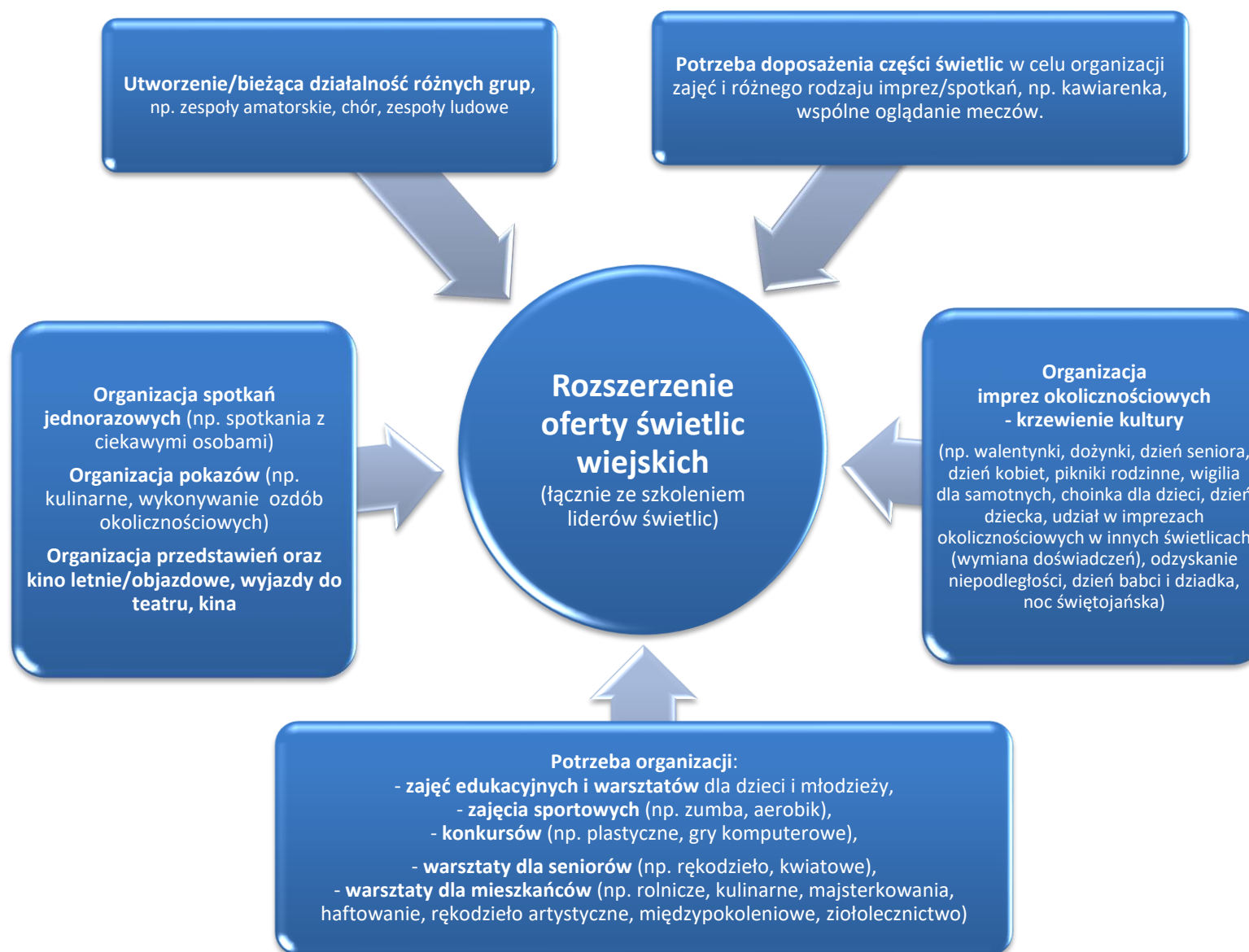
Kierunki Rozwoju kultury w gminie Golub–Dobrzyń – potrzeby i oczekiwania mieszkańców gminy

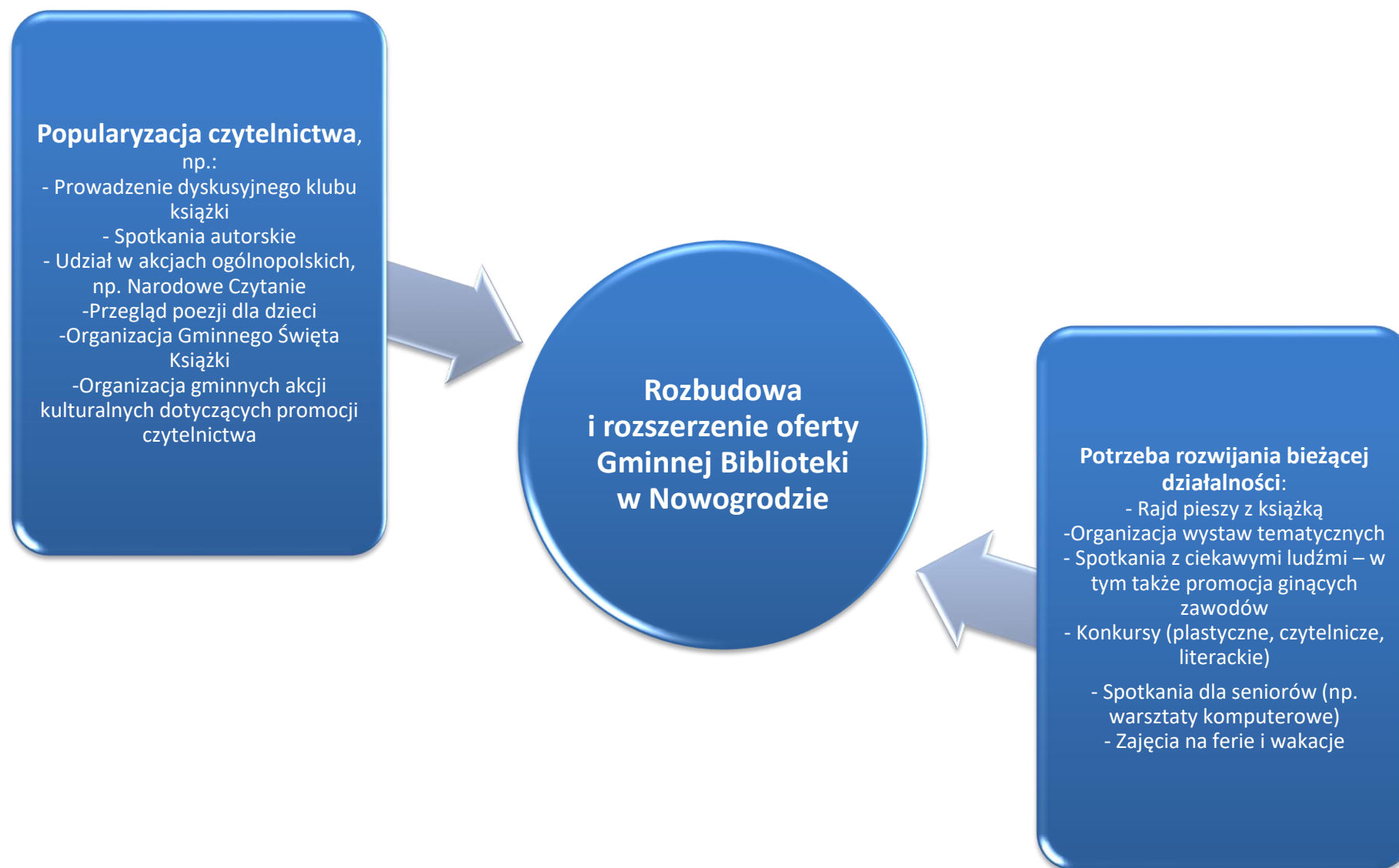
W toku aktualizacji kierunków rozwoju kultury gminy przedstawiciele społeczności gminy zostali poproszeni o wskazanie potrzeb i oczekiwań mieszkańców w zakresie kultury. Poniżej zostały przedstawione uzyskane wyniki według działań zapisanych w Strategii Rozwoju Gminy Golub-Dobrzyń 2016-2022:

- Utworzenie i funkcjonowanie Gminnego Centrum Kultury i Informacji,
- Wspieranie rozwoju wiosek tematycznych,
- Rozszerzenie oferty świetlic,
- Rozbudowa i rozszerzenie oferty Gminnej Biblioteki Publicznej w Nowogrodzie.





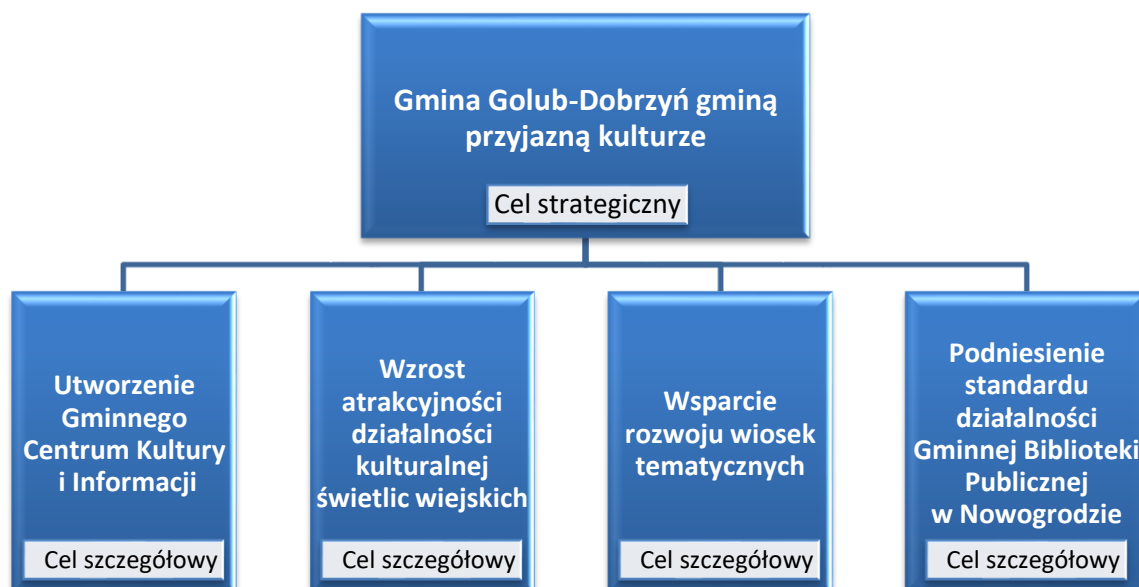




Podsumowanie potrzeb mieszkańców gminy Golub-Dobrzyń w obszarze kultury



4. Cele i kierunki działań



Cel strategiczny	Gmina Golub-Dobrzyń gminą przyjazną kulturze
Cel szczegółowy	<p>1. Utworzenie Gminnego Centrum Kultury i Informacji</p> <p>Instytucja kultury będzie stanowiła centrum działalności kulturalnej w gminie Golub-Dobrzyń. Gminne Centrum Kultury i Informacji będzie jednostką wspierającą merytorycznie i organizacyjnie wioski tematyczne oraz świetlice wiejskie, m.in. w zakresie tworzenia oferty wydarzeń kulturalnych oraz ich organizacji (w tym wypożyczanie sprzętu), pozyskiwania zewnętrznych źródeł dofinansowania działań kulturalnych (sponsorzy, dotacje unijne, itp.). Gminne Centrum będzie prowadziło/wspomagało działania mające na celu, m.in.:</p> <ul style="list-style-type: none"> – tworzenie warunków do prowadzenia działalności artystycznej, – wzmocnienie relacji pomiędzy najważniejszymi twórcami kultury oraz wspieranie artystów, twórców ludowych i grup amatorskich, – wzmacnianie pozycji gminy Golub-Dobrzyń w regionie, – wspieranie powstania nowych produktów kultury,

	<ul style="list-style-type: none"> – pozyskiwanie środków na renowację zabytków z terenu gminy.
Działania	<ol style="list-style-type: none"> 1.1. Rewitalizacja zboru ewangelickiego w Ostrowitem 1.2. Utworzenie bazy sprzętowej – zakup nowoczesnego wyposażenia i technologii do Gminnego Centrum Kultury i Informacji 1.3. Przeprowadzenie konkursu na wybór dyrektora Centrum Kultury i Informacji (kandydaci zobowiązani będą do przedstawienia programu działania Centrum Kultury i Informacji) 1.4. Zatrudnienie animatorów kultury 1.5. Utworzenie kalendarium oraz koordynacja imprez kulturalnych organizowanych na terenie gminy 1.6. Organizacja konkursu na wyłonienie najciekawszych inicjatyw lokalnych w obszarze kultury 1.7. Organizacja jednodniowych wycieczek po lokalnych zabytkach (promocja walorów historyczno-przyrodniczych gminy) 1.8. Rozpoznawanie, rozbudzanie i zaspokajanie potrzeb oraz zainteresowań kulturalnych
Źródła finansowania	budżet gminy Golub-Dobrzyń, budżet Marszałka Województwa, budżet centralny, program UE, sponsorzy, mecenasi kultury
Podmioty realizujące/ współdziałające	Urząd Gminy, Stowarzyszenia, Sołectwa, Rada Gminy
Cel szczegółowy	<p>2. Wzrost atrakcyjności działalności kulturalnej świetlic wiejskich</p> <p>Rozwój potencjału kulturowego świetlic wiejskich w gminie Golub-Dobrzyń dzięki zwiększeniu aktywnego uczestnictwa w kulturze mieszkańców gminy oraz stworzenie nowych możliwości do podnoszenia kompetencji kulturowych.</p>
Działania	<ol style="list-style-type: none"> 2.1. Zakup niezbędnej infrastruktury do świetlic wiejskich na potrzeby prowadzenia zajęć kulturalno-edukacyjnych 2.2. Poszerzanie i doskonalenie oferty świetlic wiejskich, w tym wyznaczenie min. jednego stałego dnia w tygodniu na działania kulturalne skierowane do społeczności lokalnej, np.:

	<ul style="list-style-type: none"> – zajęcia w ferie i wakacje, – kulturalne spotkania adresowane do seniorów, – wydarzenia kulturalne <p>2.3. Organizacja we współpracy z Gminnym Centrum Kultury i Informacji imprez cyklicznych np. imprezy plenerowe/festyny</p> <p>2.4. Organizacja we współpracy z Gminnym Centrum Kultury i Informacji wyjazdów kulturalnych, np. teatr, filharmonia, itp.</p>
Źródła finansowania	budżet Gminy Golub-Dobrzyń, budżet Marszałka Województwa, program UE, sponsorzy
Podmioty realizujące/ współdziałające	Urząd Gminy, Stowarzyszenia, Sołectwa, Rada Gminy

Cel szczegółowy	<p>3. Wsparcie rozwoju wiosek tematycznych</p> <p>Stworzenie międzysektorowego programu edukacyjnego obejmującego wspólne działania wiosek tematycznych, instytucji oświatowych i kulturowych oraz instytucji sektora turystyki.</p>
Działania	<p>3.1. Promowanie twórczości ludowej oraz upowszechnianie wiedzy o kulturze (w tym o kulturze regionalnej)</p> <p>3.2. Doskonalenie oferty kulturalnej i edukacyjnej wiosek tematycznych</p> <p>3.3. Prezentacja najciekawszych zjawisk zachodzących w kulturze lokalnej</p> <p>3.4. Kultywowanie lokalnych tradycji ludowych</p> <p>3.5. Zakup niezbędnej infrastruktury dla wiosek tematycznych na potrzeby prowadzenia zajęć kulturalno-edukacyjnych</p>
Źródła finansowania	budżet gminy Golub-Dobrzyń, budżet Marszałka Województwa, program UE, sponsorzy
Podmioty realizujące/ współdziałające	Urząd Gminy, Stowarzyszenia, Sołectwa, Rada Gminy

<p>Cel szczegółowy</p>	<p>4. Podniesienie standardu działalności Gminnej Biblioteki Publicznej w Nowogrodzie</p> <p>Uzyskanie Certyfikatu Biblioteka + przez Gminną Bibliotekę Publiczną w Nowogrodzie poprzez modernizację bazy infrastrukturalnej biblioteki oraz rozszerzenie świadczonych usług dla mieszkańców gminy.</p>
<p>Działania</p>	<p>4.1. Dostosowanie Gminnej Biblioteki Publicznej w Nowogrodzie oraz filii w Ostrowitem do standardów Certyfikatu Biblioteka +</p> <p>4.2. Zakup nowości bibliotecznych, w tym audiobooków</p> <p>4.3. Organizacja konkursów promujących czytelnictwo w Gminie</p> <p>4.4. Rozszerzenie oferty o działania wykraczające poza bezpośrednią sferę kultury, np. działania prospołeczne, edukacja ekologiczna, itp.</p>
<p>Źródła finansowania</p>	<p>budżet gminy Golub-Dobrzyń, budżet Marszałka Województwa, budżet centralny, program UE, sponsorzy</p>
<p>Podmioty realizujące/ współdziałające</p>	<p>Urząd Gminy, Stowarzyszenia, Sołectwa, Rada Gminy</p>

5. Planowane projekty w obszarze kultury – fiszki projektów

L.p.	Tytuł projektu	Krótki opis projektu	Termin realizacji projektu	Planowany budżet projektu	Źródła finansowania projektu	Podmiot odpowiedzialny za realizację projektu
1.	Dzień Kobiet	Koncerty z okazji Dnia Kobiet w Gałczewie od początku są najbardziej masową imprezą kulturalną w Gminie Golub-Dobrzyń.	marzec	30 000,00	Gmina Golub-Dobrzyń, sponsorzy	Gmina Golub-Dobrzyń
2.	Rodzinny Piknik Kół Gospodyń Wiejskich	Prezentacje dorobku Kół Gospodyń Wiejskich z terenu gminy Golub-Dobrzyń. Panie na swoich stoiskach prezentują hafty, frywolitki i inne rękodzieło, różnego rodzaju przetwory (kompoty, konfitury i nalewki).	czerwiec	5 000,00	Gmina Golub-Dobrzyń, sołectwa, sponsorzy	Gmina Golub-Dobrzyń, Koła Gospodyń Wiejskich sołectwa,
3.	Rodzinny Piknik Strażacki	Prezentacja jednostek Ochotniczych Straży Pożarnych z całej gminy oraz zaproszonych gości np. Komendy Powiatowej Państwowej Straży Pożarnej, Klub Miłośników Starych Ciągników i Maszyn Rolniczych Retro-Traktor.	maj	5 000,00	Gmina Golub-Dobrzyń, sołectwa, Ochotnicza Straż Pożarna, sponsorzy	Gmina Golub-Dobrzyń, sołectwa
4.	Regionalny Festiwal Piosenki Papieskiej „Idźmy naprzód z nadzieją”	Regionalny Festiwal Piosenki Papieskiej „Idźmy naprzód z nadzieją” to szczególne wydarzenie, podczas festiwalu prezentują się dzieci i młodzież z zaproszonych szkół z regionu.	maj	3 000,00	Gmina Golub-Dobrzyń, Szkoła Podstawowa im. Św. Jana Pawła II w Lisewie, sponsorzy	Szkoła Podstawowa im. Św. Jana Pawła II w Lisewie

5.	Festiwal Pieśni i Muzyki Ludowej w Nowogrodzie	Festiwal Pieśni i Muzyki Ludowej jest wydarzeniem, które ma promować kulturę ludową w naszym powiecie. Młodzi wykonawcy prezentują się w dwóch kategoriach śpiew lub gra solowa na instrumencie.	czerwiec	4 000,00	Gmina Golub-Dobrzyń, sołectwo, Zespół Szkolno-Przedszkolny w Nowogrodzie, sponsorzy	Zespół Szkolno-Przedszkolny w Nowogrodzie
6.	Dożynki	Dożynki są największym i najpiękniejszym świętem rolników w ciągu roku. Są one ukoronowaniem całorocznej pracy na roli. Na ziemiach polskich mają długą tradycję, ich geneza sięga czasów słowiańskich.	październik	50 000,00	Gmina Golub-Dobrzyń, sołectwa, sponsorzy	Gmina Golub-Dobrzyń, sołectwa
7.	Zaduszki Chopinowskie	Prezentacja utworów Fryderyka Chopina przez zaproszonych gości (muzyków).	listopad	5 000,00	Gmina Golub-Dobrzyń, Szkoła Podstawowa im. Józefa Sołtykiewicza w Węgiersku, projekty	Szkoła Podstawowa im. Józefa Sołtykiewicza w Węgiersku
8.	Gminny Konkurs Patriotyczny	Gminny Konkurs Pieśni i Piosenki Patriotycznej dla dzieci i młodzieży ze szkół podstawowych gminy Golub-Dobrzyń.	październik	3 000,00	Gmina Golub-Dobrzyń, sołectwo, Towarzystwo na Rzecz Rozwoju Wsi Węgiersk i Macikowo, sponsorzy	Towarzystwo na Rzecz Rozwoju Wsi Węgiersk i Macikowo
9.	Koncerty Orkiestr Kameralnych	Prezentacje Orkiestr Kameralnych. Prezentacja dorobku artystycznego orkiestr. Promocja dokonań artystycznych orkiestr.	maj	5 000,00	Gmina Golub-Dobrzyń, sołectwo, Zespół Szkolno-Przedszkolny w Ostrowitem, sponsorzy	Zespół Szkolno-Przedszkolny w Ostrowitem

6. Krótka charakterystyka dostępnych źródeł finansowania działań kulturalnych

Istnieje wiele potencjalnych źródeł finansowania Strategii Rozwoju Kultury Gminy Golub-Dobrzyń. Realizacja Strategii wymagać będzie współfinansowania ze środków publicznych krajowych i zagranicznych oraz ze środków sektora prywatnego. Środki publiczne krajowe mogą pochodzić z budżetu państwa, w tym dotacji celowych, budżetu samorządu terytorialnego oraz budżetu wojewódzkiego. Środki zagraniczne pochodzą będą z funduszy Unii Europejskiej. Od momentu przystąpienia Polski do Unii Europejskiej konkretne projekty w dziedzinie kultury mogą uzyskać współfinansowanie w ramach instrumentów Polityki Spójności oraz Wspólnej Polityki Rolnej. Wskazane są działania zmierzające do zwiększania udziału finansowania ze środków krajowych, w tym budżetu JST oraz pozyskiwanie kapitału prywatnego (sponsorzy), co pomoże także w zapewnieniu niezbędnego wkładu własnego dla projektów ubiegających się o uzyskanie dofinansowania ze środków pomocowych Unii Europejskiej.

Budżet gminy Golub-Dobrzyń

W budżecie gminy Golub-Dobrzyń nie ma pozycji „kultura” jest „promocja” oraz „biblioteka”. Budżet gminy zaplanowany na rok 2017 w obszarze promocji gminy Golub-Dobrzyń to kwota w wysokości 80 000,00 zł. Gmina otrzymuje również darowizny od darczyńców. Budżet gminy zaplanowany na rok 2017 dla biblioteki to koszt około 190 000,00 zł.

Budżet gminy zaplanowany na rok 2017 dla promocji to koszt 80 000,00 zł.

L.p.	Pozycje budżetowe	Środki do dyspozycji
1.	Biblioteka	ok 190 000,00 zł
2.	Promocja	100 000,00 zł
	budżet gminy	80 000,00 zł
	darowizny	20 000,00 zł

L.p.	Wydatki poniesione w ramach promocji	Kwota
1.	Dzień Kobiet	30 000,00

2.	Dożynki	50 000,00
3.	Rodzinny Piknik Kół Gospodyń Wiejskich	5 000,00
4.	Rodzinny Piknik Strażacki	5 000,00
5.	Dofinansowanie wydarzeń organizowanych przez instytucje i organizacje, współorganizacja imprez	10 000,00
RAZEM:		100.000,00

Ministerstwo Kultury i Dziedzictwa Narodowego

Programy Ministra Kultury i Dziedzictwa Narodowego oraz tzw. Mecenat są podstawą ubiegania się o środki na zadania z zakresu kultury realizowane przez jednostki samorządu terytorialnego, instytucje kultury, instytucje filmowe, szkoły i uczelnie wyższe, organizacje pozarządowe, oraz podmioty gospodarcze.

Programy ogłoszone na 2018 rok (– Program, Instytucja Zarządzająca)

- Muzyka, Departament Mecenatu Państwa
- Teatr i Taniec, Departament Mecenatu Państwa
- Sztuki Wizualne, Zachęta – Narodowa Galeria Sztuki
- Film, Departament Własności Intelektualnej i Mediów
- Narodowe kolekcje sztuki współczesnej, Departament Narodowych Instytucji Kultury
- Regionalne kolekcje sztuki współczesnej, Departament Narodowych Instytucji Kultury
- Zamówienia kompozytorskie, Instytut Muzyki i Tańca
- Kolekcje muzealne, Narodowy Instytut Muzealnictwa i Ochrony Zbiorów
- Promocja czytelnictwa, Instytut Książki
- Czasopisma, Instytut Książki
- Edukacja kulturalna, Narodowe Centrum Kultury
- Edukacja artystyczna, Departament Szkolnictwa Artystycznego i Edukacji Kulturalnej
- Wspieranie działań muzealnych, Narodowy Instytut Muzealnictwa i Ochrony Zbiorów
- Kultura ludowa i tradycyjna, Departament Narodowych Instytucji Kultury
- Ochrona dziedzictwa kulturowego za granicą, Departament Dziedzictwa Kulturowego za Granicą i Strat Wojennych
- Ochrona zabytków archeologicznych, Narodowy Instytut Dziedzictwa

- Miejsca Pamięci Narodowej za Granicą, Departament Dziedzictwa Kulturowego za Granicą i Strat Wojennych
- Wspieranie opieki nad miejscami pamięci i trwałymi upamiętnieniami w kraju, Departament Dziedzictwa Kulturowego
- Wspieranie samorządowych instytucji kultury - opiekunów miejsc pamięci, Departament Dziedzictwa Kulturowego
- Infrastruktura kultury, Departament Szkolnictwa Artystycznego i Edukacji Kulturalnej
- Infrastruktura szkolnictwa artystycznego, Departament Szkolnictwa Artystycznego i Edukacji Kulturalnej
- Infrastruktura domów kultury, Narodowe Centrum Kultury
- Kultura dostępna, Narodowe Centrum Kultury
- Kultura cyfrowa, Departament Własności Intelektualnej i Mediów
- Wydarzenia artystyczne dla dzieci i młodzieży, Departament Szkolnictwa Artystycznego i Edukacji Kulturalnej
- Partnerstwo dla książki, Instytut Książki
- Badanie polskich strat wojennych, Departament Dziedzictwa Kulturowego za Granicą i Strat Wojennych
- Ochrona zabytków, Departament Ochrony Zabytków
- Literatura, Instytut Książki
- Rozwój sektorów kreatywnych, Departament Własności Intelektualnej i Mediów
- Promocja kultury polskiej za granicą 2019 – Promesa, Departament Współpracy z Zagranicą
- Muzyczny ślad, Instytut Muzyki i Tańca

Narodowy Program Rozwoju Czytelnictwa

Program wieloletni uchwalony przez Radę Ministrów na lata 2016-2020, w celu poprawy stanu czytelnictwa w Polsce poprzez wzmocnienie roli bibliotek publicznych, szkolnych i pedagogicznych jako lokalnych ośrodków życia społecznego stanowiących centrum dostępu do kultury i wiedzy. Cel ten realizowany będzie przez finansowe wsparcie modernizacji, budowy lub przebudowy placówek bibliotecznych w mniejszych miejscowościach, oraz bieżące uzupełnianie zbiorów bibliotek publicznych i szkolnych o nowości wydawnicze.

Program składa się z 3 priorytetów, które realizuje MKiDN za pośrednictwem Biblioteki Narodowej i Instytutu Książki oraz MEN.

1. Zakup nowości wydawniczych do bibliotek publicznych

Operator priorytetu Biblioteka Narodowa

Celem priorytetu jest zwiększenie atrakcyjności oferty bibliotek publicznych poprzez zwiększenie udziału nowości wydawniczych w ich zbiorach, wzrost dostępności książek, czasopism, multimediiów, wydawnictw nutowych i kartograficznych w zbiorach bibliotek publicznych.

2. *Infrastruktura bibliotek 2016–2020*

Operator priorytetu – Instytut Książki w Krakowie

Celem priorytetu jest wzmocnienie potencjału i roli bibliotek publicznych oraz bibliotek publicznych wchodzących w skład innych instytucji kultury, dla których organem założycielskim jest gmina. W ramach priorytetu corocznie będą ogłaszane nabory wniosków na zadania związane z remontem, przebudową, rozbudową i budową oraz wyposażeniem budynków bibliotek.

3. *Rozwijanie zainteresowań uczniów poprzez promowanie i wspieranie rozwoju czytelnictwa wśród dzieci i młodzieży, w tym zakup nowości wydawniczych*

Celem priorytetu jest wzmocnienie zainteresowań i aktywności czytelniczej uczniów przez wspieranie organów prowadzących szkoły podstawowe, gimnazja i szkoły ponadgimnazjalne dla dzieci i młodzieży, szkoły artystyczne realizujące kształcenie ogólne, a także szkoły, zespoły szkół i szkolne punkty konsultacyjne przy przedstawicielstwach dyplomatycznych, urządach konsularnych i przedstawicielstwach wojskowych Rzeczypospolitej Polskiej oraz biblioteki pedagogiczne w podejmowaniu przedsięwzięć w obszarze rozwijania zainteresowań uczniów przez promowanie i wspieranie rozwoju czytelnictwa.

Pomoc socjalna dla twórców i artystów

Twórcy i artyści, którzy znajdują się w trudnej sytuacji materialnej mogą uzyskać pomoc socjalną z Funduszu Promocji Kultury (zgodnie z art. 87 ust. 4 pkt. 4 ustawy z dnia 19.11.2009 r. o grach hazardowych (Dz. U. z 2016 r. poz. 471 ze zm.) oraz z §11. ust.1, 2 rozporządzenia Ministra Kultury i Dziedzictwa Narodowego z dnia 27.09.2017 r. w sprawie szczegółowych warunków uzyskiwania dofinansowania realizacji zadań z zakresu kultury, trybu składania wniosków oraz przekazywania środków z Funduszu Promocji Kultury (Dz. U. poz. 1808)). We wniosku o udzielenie pomocy socjalnej należy wskazać (§11 ust. 7, 8 i 9) m.in. dane osoby, nazwę urzędu skarbowego właściwego ze względu na miejsce zamieszkania osoby, informacje o dorobku (twórczym lub artystycznym), informacje o sytuacji materialnej (wraz ze wskazaniem okoliczności wpływających na tę sytuację uzasadniających przyznanie pomocy socjalnej).

Stypendia z budżetu

O stypendia z budżetu Ministra Kultury i Dziedzictwa Narodowego mogą starać się osoby zajmujące się twórczością artystyczną, upowszechnianiem (w tym twórczością ludową) i animacją kultury oraz opieką nad zabytkami. Stypendia twórcze oraz stypendia z zakresu upowszechniania kultury przyznawane są na podstawie Rozporządzenia Ministra KiDN z dnia 24 maja 2012 r. w sprawie szczegółowych zasad i trybu przyznawania stypendiów osobom zajmującym się twórczością artystyczną, upowszechnianiem kultury i opieką nad zabytkami oraz wysokości tych stypendiów.

Kultura Dostępna

Kultura Dostępna to zebrane w kompletny katalog działania resortu, podległych mu instytucji oraz samorządowych instytucji kultury. Inicjatywy są kierowane do różnych grup społecznych, przede wszystkim osób, które z różnych względów (problemy zdrowotne, niskie dochody, wiek, miejsce zamieszkania) mają problemy z uczestnictwem w życiu kulturalnym.

Działania programowe zakładają współpracę ponad instytucjonalną i międzysektorową, przy jednoczesnym tworzeniu ogólnopolskiej sieci partnerów działających na rzecz udostępniania dóbr kultury oraz informacji o tanich i darmowych wydarzeniach kulturalnych. Wśród partnerów znajdują się przedstawiciele samorządów, instytucji publicznych i oświatowych, świata biznesu oraz organizacji pozarządowych. Program dotacyjny „Kultura Dostępna” – celem programu jest wspieranie zadań służących ułatwieniu dostępu do kultury, skierowanych do szerokiego grona odbiorców i sprzyjających integracji społecznej. Budżet wynosi 5 mln zł.

W ramach programu można się ubiegać o dofinansowanie projektów skoncentrowanych na nieodpłatnym uczestnictwie osób o utrudnionym dostępie do kultury. Chodzi o organizację oferty kulturalnej, działań poza stałą siedzibą instytucji oraz wyjazdów tematycznych.

Odbiorcami dofinansowanych zadań mają być przedstawiciele różnych grup m.in.: dzieci i młodzież szkolna, osoby starsze i z niepełnosprawnością, a także tych środowisk, które z powodu barier mentalnych, kulturowych czy prawnych pozostają poza obiegiem życia kulturalnego i społecznego lub mają do niego utrudniony dostęp.

Fundusze europejskie

Wraz z wstąpieniem do Unii Europejskiej nasz kraj uzyskał możliwość korzystania z nowych źródeł finansowania działań kulturalnych. Dostępne w ramach struktur europejskich fundusze dla kultury aktywnie przyczyniają się do bardziej skutecznej ochrony i promocji polskiego dziedzictwa kulturowego, wzbogacają ofertę polskich instytucji kulturalnych, jak również są doskonałym obszarem wymiany dobrych praktyk pomiędzy kooperującymi podmiotami.

- *Regionalny Program Operacyjny Województwa Kujawsko – Pomorskiego na lata 2014 – 2020*

Kultura – około 30 milionów euro

Priorytet w tym zakresie to rozwój instytucji kultury, a także kontynuacja działań na rzecz ochrony dziedzictwa kulturowego, w tym konserwacja zabytków i materiałów archiwalnych.

- *Program Kreatywna Europa 2014-2020*

Kreatywna Europa to program Unii Europejskiej wspierający europejskie sektory kultury i kreatywne, w tym przemysł audiowizualny.

– *Program Europa dla Obywateli*

Europa dla Obywateli to program Unii Europejskiej wspierający aktywne obywatelstwo europejskie. Program ten, zaplanowany na lata 2014-2020, dąży do zaangażowania obywateli i organizacji społeczeństwa obywatelskiego w proces integracji europejskiej.

7. Tabela wydatków na działania w obszarze kultury finansowane z budżetu gminy Golub - Dobrzyń

L.p.	Działania	Termin realizacji	Budżet
1.	Dzień Kobiet	marzec	30 000,00
2.	Zaduszki Chopinowski	listopad	15 000,00
3.	Regionalny Festiwal Piosenki Papieskiej „Idźmy naprzód z nadzieją”	maj	5 000,00
4.	Festiwal Pieśni i Muzyki Ludowej w Nowogrodzie	czerwiec	10 000,00
5.	Szkolne Przeglądy Teatralne	kwiecień	2 000,00
6.	Koncerty orkiestr kameralnych	maj	5 000,00
7.	Rodzinny Piknik Kół Gospodyń Wiejskich	czerwiec	5 000,00
8.	Rodzinny Piknik Strażacki	maj	5 000,00

Zakończenie

Materiałem wyjściowym do opracowania niniejszego dokumentu była Strategia Rozwoju Gminy Golub-Dobrzyń na lata 2016-2022, w której zawarto postulaty dotyczące rozwoju obszaru kultury. Celem Strategii Rozwoju Kultury Gminy Golub-Dobrzyń na lata 2018-2024 jest rozwój działalności kulturalnej w gminie, a także umocnienie wizerunku gminy, jako miejsca przyjaznego kulturze. Dokument określa cele i działania, do których w tej sferze gmina Golub-Dobrzyń ma zmierzać.

W Strategii Rozwoju Kultury Gminy Golub-Dobrzyń wykorzystano wizję rozwoju kultury opisaną w Strategii Rozwoju Gminy, uzupełniając ją o wnioski wynikające z weryfikacji potrzeb i aktualnych wyzwań oraz porządkując i ukierunkowując ją zgodnie z metodologią i zaleceniami przyjętymi przez Strategię Rozwoju Gminy Golub-Dobrzyń na lata 2016–2022.

Obszary, które najczęściej powtarzają się w przytoczonych strategiach to: **rozwój kapitału społecznego, zwiększanie potencjału kreatywnego i intelektualnego, synergia potencjałów oraz zmiany w zarządzaniu i finansowaniu zmierzające w kierunku zwiększonej innowacyjności i efektywności oraz samodzielności i konkurencyjności podmiotów z sektora kultury**. Ustalone w ten sposób kierunki rozwoju kultury są istotnymi wskazówkami dla przedstawicieli instytucji kultury, zarówno działających na szczeblu ogólnokrajowym, jak i tych operujących w przestrzeni lokalnej. Znalazły one także odzwierciedlenie w strukturze i treści niniejszego dokumentu, a także zdecydowały o ostatecznym kształcie Strategii Rozwoju Kultury Gminy Golub Dobrzyń na lata 2018-2024.

Niniejsza dokument jest wynikiem prac prowadzonych między listopadem 2017 a lipcem 2018 roku. W tym okresie odbyły się spotkania z osobami zainteresowanymi rozwojem i upowszechnianiem kultury w gminie Golub-Dobrzyń. W pracach nad strategią uczestniczyli przedstawiciele organizacji pozarządowych, pracownicy szkół i bibliotek oraz władze gminy Golub-Dobrzyń. Dokument został przygotowany we współpracy z firmą Inwestor Doradztwo Finansowo-Kredytowe z siedzibą przy ul. Rysia 1 w Toruniu, której właścicielem jest Przemysław Pawlak. Strategia została opracowana zgodnie z Metodą Aktywnego Planowania Strategii i jest zgodna z dokumentami strategicznymi obowiązującymi na różnych szczeblach w zakresie kultury.

Strategia Rozwoju Kultury Gminy Golub-Dobrzyń na lata 2018-2024 zawiera wyniki przeprowadzonych badań, które dotyczyły potencjału kultury i potrzeb w gminie Golub-Dobrzyń.

W dokumencie opisano diagnozę stanu kultury, w tym walory kulturowe gminy, opis instytucji kultury (Gminnej Biblioteki Publicznej w Nowogrodzie), wykaz organizacji działających w obszarze kultury oraz charakterystykę wiosek tematycznych działające na obszarze gminy, a także główne wydarzenia kulturalne organizowane w gminie.

Dokument prezentuje wnioski z przeprowadzonej analizy SWOT oraz potrzeby i oczekiwania mieszkańców.

Strategia Rozwoju Kultury Gminy Golub-Dobrzyń na lata 2018-2024 prezentuje cele i kierunki działań, które zostały wypracowane na warsztatach z przedstawicielami gminy Golub-Dobrzyń. Są to:

- Utworzenie Gminnego Centrum Kultury i Informacji – stanowiące główne miejsce działalności kulturalnej w gminie, ale również będzie jednostką wspierającą merytorycznie i organizacyjnie wioski tematyczne oraz świetlice wiejskie, m.in. w zakresie tworzenia oferty wydarzeń kulturalnych oraz ich organizacji (w tym wypożyczanie sprzętu), pozyskiwania zewnętrznych źródeł dofinansowania działań kulturalnych (sponsorzy, dotacje unijne, itp.).
- Wzrost atrakcyjności działalności kulturalnej świetlic wiejskich – rozwój potencjału kulturowego świetlic wiejskich w gminie Golub-Dobrzyń dzięki zwiększeniu aktywnego uczestnictwa w kulturze mieszkańców gminy oraz stworzenie nowych możliwości do podnoszenia kompetencji kulturowych.
- Wsparcie rozwoju wiosek tematycznych – stworzenie międzysektorowego programu edukacyjnego obejmującego wspólne działania wiosek tematycznych, instytucji oświatowych i kulturowych oraz instytucji sektora turystyki.
- Podniesienie standardu działalności Gminnej Biblioteki Publicznej w Nowogrodzie – uzyskanie Certyfikatu Biblioteka + przez Gminną Bibliotekę Publiczną w Nowogrodzie poprzez modernizację bazy infrastrukturalnej biblioteki oraz rozszerzenie świadczonych usług dla mieszkańców gminy.

W ostatniej części przedstawiono najważniejsze pozycje budżetowe dotyczące kultury oraz źródła finansowania tych wydatków.

Strategia Rozwoju Kultury Gminy Golub-Dobrzyń jest dokumentem podstawowym jednakże nie ostatecznym, powinna być systematycznie aktualizowana z uwagi na możliwość pojawienia się np. nowych zewnętrznych źródeł finansowania zadań lub ciekawych inicjatyw mieszkańców. W celu stałego monitorowania realizacji celów strategii niezbędnym jest powołanie zespołu w skład którego powinni wejść przedstawiciele Instytucji Kultury, samorządu, organizacji społecznych funkcjonujących w Gminie Golub - Dobrzyń oraz lokalne autorytety ze środowiska kultury.